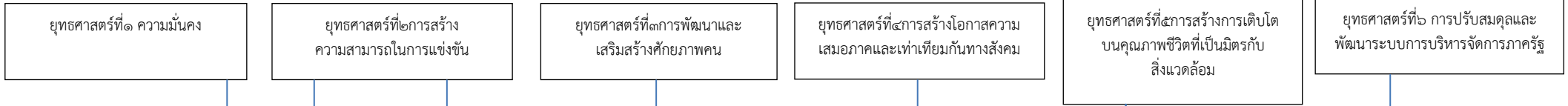


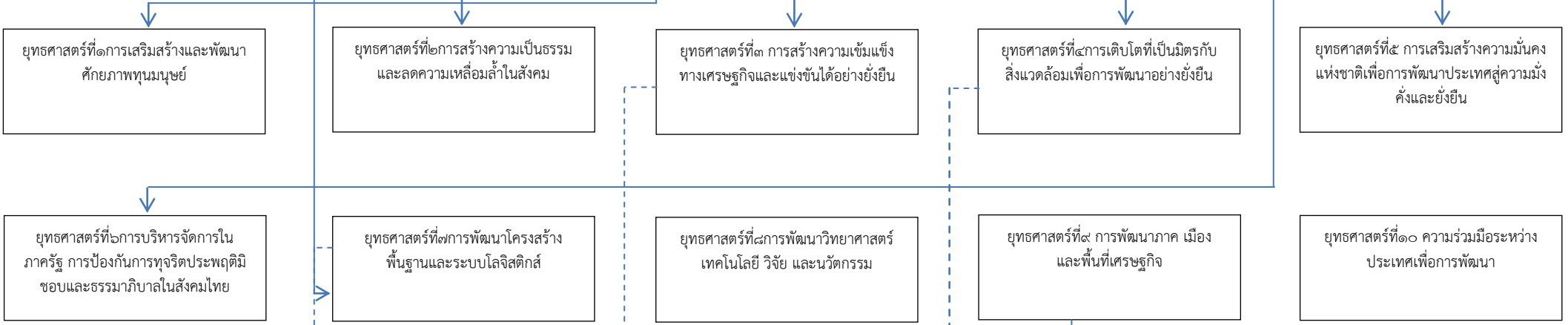
๓.๓ ความเชื่อมโยงยุทธศาสตร์การพัฒนาจังหวัดกับยุทธศาสตร์การพัฒนาขององค์การบริหารส่วนตำบลสะแกราบ  
 โครงสร้างเชื่อมโยงแผนยุทธศาสตร์การพัฒนาขององค์การบริหารส่วนตำบลสะแกราบ พ.ศ.๒๕๖๑-๒๕๖๔

แบบ ยท.๐๑

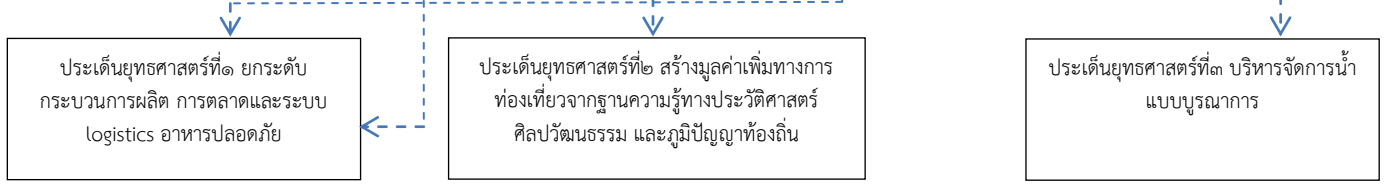
**๑. ยุทธศาสตร์ชาติ ๒๐ ปี**



**๒. แผนพัฒนาเศรษฐกิจฉบับที่ ๑๒**



**๓. ยุทธศาสตร์กลุ่มจังหวัด**



**๓.ยุทธศาสตร์กลุ่มจังหวัด**

แบบ ยท.๐๑

ประเด็นยุทธศาสตร์ที่ ๑ ยกระดับ  
กระบวนการผลิต การตลาดและระบบ  
logistics อาหารปลอดภัย

ประเด็นยุทธศาสตร์ที่ ๒ สร้างมูลค่าเพิ่มทางการ  
ท่องเที่ยวจากฐานความรู้ทางประวัติศาสตร์  
ศิลปวัฒนธรรม และภูมิปัญญาท้องถิ่น

ประเด็นยุทธศาสตร์ที่ ๓ บริหารจัดการ  
น้ำแบบบูรณาการ

**๔.แผนยุทธศาสตร์จังหวัดลพบุรี**

ยุทธศาสตร์ที่ ๑ ยกระดับคุณภาพและสร้าง  
มูลค่าเพิ่มด้านอาหารปลอดภัย

ยุทธศาสตร์ที่ ๒ พัฒนาและส่งเสริมพลังงาน  
ทดแทน

ยุทธศาสตร์ที่ ๓ การบริหารจัดการด้าน  
ท่องเที่ยวแบบบูรณาการ

ยุทธศาสตร์ที่ ๔ พัฒนาลพบุรีเมืองสะอาด  
และสังคมคุณภาพน่าอยู่

ยุทธศาสตร์ที่ ๕ เสริมสร้างความมั่นคงและ  
ความเป็นระเบียบเรียบร้อยของบ้านเมือง

เพิ่มอัตราการเจริญเติบโตเศรษฐกิจและสร้าง  
ความสามัคคีในการแข่งขันของสาขาเศรษฐกิจหลัก

๑. ภาค  
อุตสาหกรรม  
ภาค  
เกษตรกรรม  
ภาคบริหาร  
และภาค  
ประชาชนมี  
การใช้พลังงาน  
ทดแทนเพิ่ม  
มากขึ้น

๒. เกิดศูนย์  
การเรียนรู้  
พลังงาน  
ทดแทนใน  
ชุมชน

๑.จำนวน  
นักท่องเที่ยว  
เพิ่มขึ้น

๒.รายได้  
จากการ  
ท่องเที่ยว  
เพิ่มขึ้น

๓.แหล่ง  
ท่องเที่ยวที่มี  
มาตรฐาน  
เพิ่มขึ้น

๔.สินค้า  
และบริการ  
ด้านการ  
ท่องเที่ยวมี  
มูลค่า  
เพิ่มขึ้น

ยกระดับคุณภาพชีวิตของประชาชน

สังคมมีความปลอดภัยและสงบสุข

**๕. ยุทธศาสตร์การพัฒนาของ  
อปท. ในเขตจังหวัด**

ยุทธศาสตร์ที่ ๑ พัฒนาศักยภาพทาง  
เศรษฐกิจเชิงสร้างสรรค์

ยุทธศาสตร์ที่ ๒ บริหารจัดการด้านการ  
ท่องเที่ยว

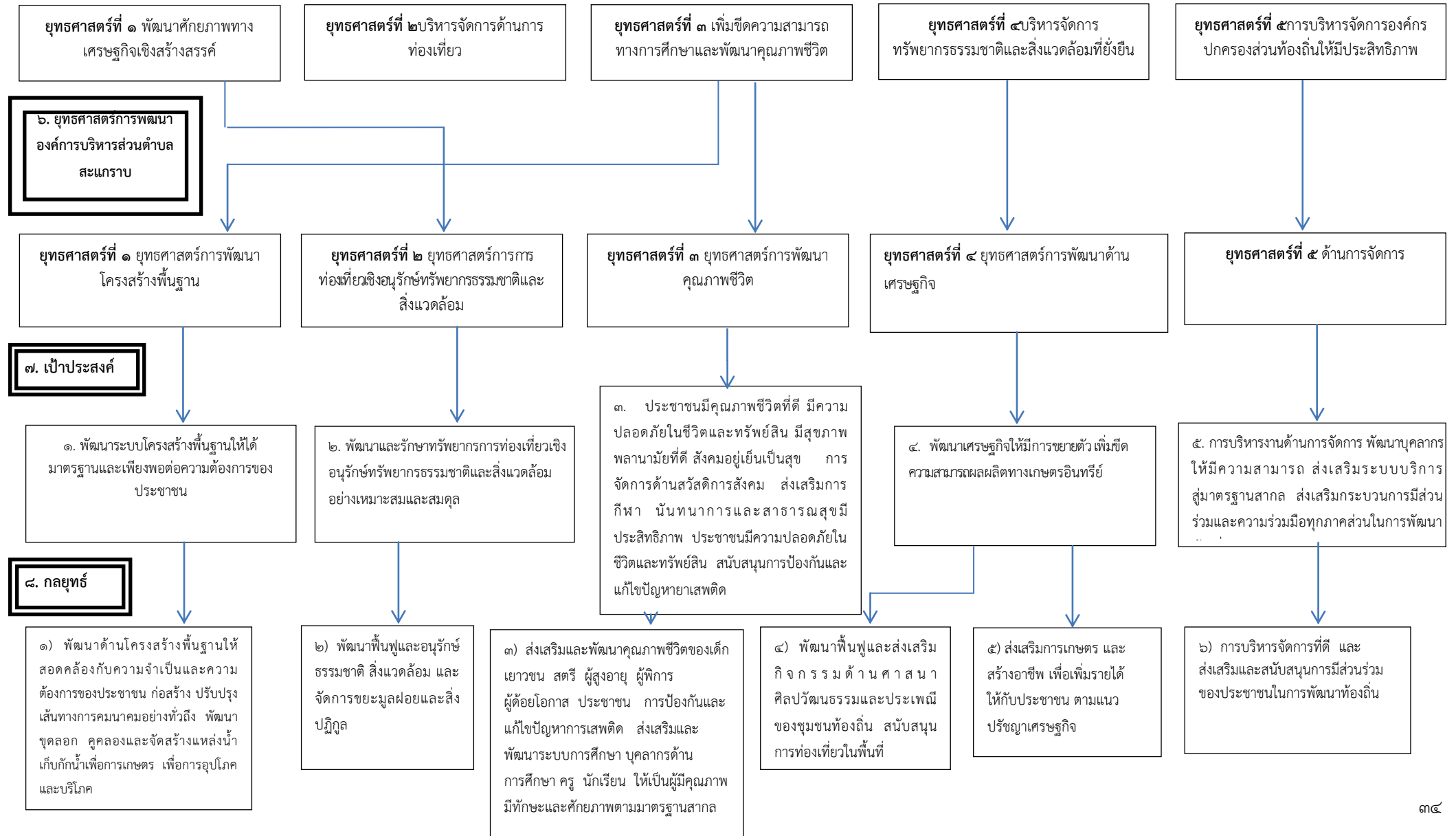
ยุทธศาสตร์ที่ ๓ เพิ่มขีดความสามารถทาง  
การศึกษาและพัฒนาคุณภาพชีวิต

ยุทธศาสตร์ที่ ๔ บริหารจัดการ  
ทรัพยากรธรรมชาติและสิ่งแวดล้อมที่ยั่งยืน

ยุทธศาสตร์ที่ ๕ การบริหารจัดการองค์กร  
ปกครองส่วนท้องถิ่นให้มีประสิทธิภาพ

**๕. ยุทธศาสตร์การพัฒนาของ อปท. ในเขตจังหวัด**

แบบ ยท.๐๑



## ๘. กลยุทธ์

แบบ ยท.๐๑

๑) พัฒนาด้านโครงสร้างพื้นฐานให้สอดคล้องกับความต้องการและจำเป็นและความต้องการของประชาชน ก่อสร้าง ปรับปรุงเส้นทางคมนาคมมาคมอย่างทั่วถึง พัฒนาชุดลอก คูคลอง และจัดสร้างแหล่งน้ำ เก็บกักน้ำเพื่อการเกษตร เพื่อการอุปโภคและบริโภค

๒) พัฒนาฟื้นฟูและอนุรักษ์ธรรมชาติ สิ่งแวดล้อม และจัดการขยะมูลฝอยและสิ่งปฏิกูล

๓) ส่งเสริมและพัฒนาคุณภาพชีวิตของเด็ก เยาวชน สตรี ผู้สูงอายุ ผู้พิการ ผู้ด้อยโอกาส ประชาชน การป้องกันและแก้ไขปัญหาการเสพติด ส่งเสริมและพัฒนาาระบบการศึกษา บุคลากรด้านการศึกษา ครู นักเรียน ให้เป็นผู้มีคุณภาพมีทักษะและศักยภาพตามมาตรฐานสากล

๔) พัฒนาฟื้นฟูและส่งเสริมกิจกรรมด้านศาสนา ศิลปวัฒนธรรมและประเพณีของชุมชนท้องถิ่น สนับสนุนการท่องเที่ยวในพื้นที่

๕) ส่งเสริมการเกษตร และสร้างอาชีพ เพื่อเพิ่มรายได้ให้กับประชาชน ตามแนวปรัชญาเศรษฐกิจ

๖) การบริหารจัดการที่ดี และส่งเสริมและสนับสนุนการมีส่วนร่วมของประชาชนในการพัฒนาท้องถิ่น

## ๙. แผนงาน

แผนงานการรักษาความสงบภายใน

แผนงานสาธารณสุข

แผนงานสังคมสงเคราะห์

แผนงานคณะและชุมชน

แผนงานสร้างความเข้มแข็งของชุมชน

แผนงานการศาสนาวัฒนธรรมและนันทนาการ

แผนงานการเกษตร

แผนงานการศึกษา

แผนงานการพาณิชย์

แผนงานงบกลาง

แผนงานบริหารงานทั่วไป

## ๑๐. ผลผลิต/โครงการ

จำนวน ๖ โครงการ

จำนวน ๒ โครงการ

จำนวน ๑๖ โครงการ

จำนวน ๑๗๑ โครงการ

จำนวน ๑ โครงการ

จำนวน ๕ โครงการ

จำนวน ๓ โครงการ

จำนวน ๑๓ โครงการ

จำนวน ๒ โครงการ

จำนวน ๖ โครงการ

จำนวน ๑๗ โครงการ

๓.๔แผนผังยุทธศาสตร์ (Strategic map)

แบบ ยท.๐๒

