

รายงานผลการติดตามและ
ประเมินผลแผนพัฒนาท้องถิ่น
ประจำปีงบประมาณ พ.ศ. ๒๕๖๒



องค์การบริหารส่วนตำบลสะแกกราบ
อำเภอโคกสำโรง จังหวัดลพบุรี

คำนำ

ด้วยระเบียบกระทรวงมหาดไทย ว่าด้วยการจัดทำแผนพัฒนาขององค์กรปกครองส่วนท้องถิ่น พ.ศ. ๒๕๔๘ หมวด ๖ ข้อ ๒๙ และระเบียบกระทรวงมหาดไทย ว่าด้วยการจัดทำแผนพัฒนาขององค์กรปกครองส่วนท้องถิ่น (ฉบับที่ ๒) พ.ศ. ๒๕๕๙ ข้อ ๑๓ และ ข้อ ๑๔ และระเบียบกระทรวงมหาดไทย ว่าด้วยการจัดทำแผนพัฒนาขององค์กรปกครองส่วนท้องถิ่น (ฉบับที่ ๓) พ.ศ. ๒๕๖๑ ข้อ ๑๒ ได้กำหนดให้มีการดำเนินการติดตามและประเมินผลแผนพัฒนาท้องถิ่นขององค์กรปกครองส่วนท้องถิ่น โดยคณะกรรมการติดตามและประเมินผลพัฒนามีหน้าที่ดำเนินการติดตามและประเมินผลแผนพัฒนาท้องถิ่นขององค์กรปกครองส่วนท้องถิ่น ซึ่งคณะกรรมการจะต้องดำเนินการกำหนดแนวทาง วิธีการในการติดตามและประเมินผลแผนพัฒนา ดำเนินการติดตามและประเมินผลแผนพัฒนา รายงานผลและเสนอความเห็นซึ่งได้จากการติดตามและประเมินผลแผนพัฒนาท้องถิ่นต่อผู้บริหารท้องถิ่น เพื่อให้ผู้บริหารท้องถิ่นเสนอต่อสภาท้องถิ่น และคณะกรรมการพัฒนาท้องถิ่น พร้อมทั้งประกาศผลการติดตามและประเมินผลแผนพัฒนาท้องถิ่นให้ประชาชนในท้องถิ่นทราบในที่เปิดเผยภายในสิบห้าวัน นับแต่วันรายงานผลและเสนอความเห็นดังกล่าวและต้องปิดประกาศไว้เป็นระยะเวลาไม่น้อยกว่าสามสิบวันโดยอย่างน้อยปีละหนึ่งครั้งภายในเดือนธันวาคมของทุกปี

ดังนั้น เพื่อให้เป็นไประเบียบกระทรวงมหาดไทยดังกล่าว คณะกรรมการติดตามและประเมินผลพัฒนาองค์การบริหารส่วนตำบลสะแกราบ จึงได้ดำเนินการติดตามและประเมินผลแผนพัฒนาท้องถิ่นองค์การบริหารส่วนตำบลสะแกราบ ประจำปีงบประมาณ พ.ศ. ๒๕๖๒ ขึ้น เพื่อรายงานและเสนอความเห็นที่ได้จากการติดตามและประเมินผลให้นายกองค์การบริหารส่วนตำบลทราบ คณะกรรมการหวังว่ารายงานผลการติดตามและประเมินผลแผนพัฒนาท้องถิ่นฉบับนี้จะสามารถเป็นประโยชน์อย่างยิ่งในการพัฒนาองค์การบริหารส่วนตำบลสามารถแก้ไขปัญหาให้กับประชาชนได้ และประชาชนเกิดความพึงพอใจสูงสุด

คณะกรรมการติดตามและประเมินผล
แผนพัฒนาองค์การบริหารส่วนตำบลสะแกราบ

สารบัญ

	หน้า
คำนำ สารบัญ	
ส่วนที่ ๑ บทนำ	๑
ส่วนที่ ๒ แผนยุทธศาสตร์ วิสัยทัศน์ พันธกิจ จุดมุ่งหมาย และแนวทางการพัฒนา	๑๕
ส่วนที่ ๓ ผลการติดตามและประเมินแผนพัฒนา	๒๗
ส่วนที่ ๔ ผลการติดตามและประเมินผลแผนพัฒนาตามแบบ ๑ - ๓ (แบบอื่นๆ : ตามคู่มือกรรมการปกครองส่วนท้องถิ่น) และการติดตามและประเมินคุณภาพแผนพัฒนา	๓๘
ส่วนที่ ๕ ผลการติดตามและประเมินผลด้วยระบบ e - plan (www.dla.go.th)	๔๗

ส่วนที่ ๑

บทนำ

ตามพระราชบัญญัติกำหนดแผนและขั้นตอนการกระจายอำนาจให้แก่องค์กรปกครองส่วนท้องถิ่น พ.ศ. ๒๕๔๒ ส่งผลให้องค์กรปกครองส่วนท้องถิ่นมีบทบาทและอำนาจหน้าที่ต่างๆ เพิ่มมากขึ้น ทั้งในด้านโครงสร้างพื้นฐาน ด้านงานส่งเสริมคุณภาพชีวิต ด้านการจัดระเบียบชุมชน/สังคม และการรักษาความสงบเรียบร้อย ด้านการวางแผน การส่งเสริมการลงทุนพาณิชย์ยกรรม และการท่องเที่ยว ด้านการบริหารจัดการ และการอนุรักษ์ทรัพยากรธรรมชาติ สิ่งแวดล้อม และด้านศิลปวัฒนธรรม จารีตประเพณี และภูมิปัญญาท้องถิ่น แม้ว่าองค์กรปกครองส่วนท้องถิ่นจะมีอำนาจหน้าที่เพิ่มมากขึ้น แต่องค์กรปกครองส่วนท้องถิ่นส่วนใหญ่ยังคงมีทรัพยากรจำกัด ทั้งทรัพยากรบุคคล งบประมาณ และวัสดุอุปกรณ์ เพื่อให้การดำเนินงานขององค์กรเป็นไปอย่างมีประสิทธิภาพและประสิทธิผลมีความโปร่งใส และเกิดประโยชน์สูงสุดแก่ท้องถิ่นของตน จึงกำหนดให้องค์กรปกครองส่วนท้องถิ่น มีหน้าที่จัดทำแผนพัฒนาท้องถิ่น อันเป็นเครื่องมือที่สำคัญประการหนึ่งที่จะให้องค์กรปกครองส่วนท้องถิ่นสามารถดำเนินงานได้ตามเป้าหมายที่วางไว้ จึงจำเป็นต้องมีการกำหนดแผนพัฒนาท้องถิ่นที่สามารถตอบสนองต่อการทำงานเพื่อพัฒนาท้องถิ่นและสามารถบ่งชี้ความสำเร็จของแผนได้ด้วยเหตุผลที่มีการวางแผนมีความสำคัญ ๕ ประการคือ

- ๑) เป็นการลดความไม่แน่นอนและปัญหาความยุ่งยากซับซ้อนที่จะเกิดขึ้นในอนาคต
- ๒) ทำให้เกิดการยอมรับแนวความคิดใหม่ๆ เข้ามาในองค์กร
- ๓) ทำให้การดำเนินการขององค์กรบรรลุเป้าหมายที่ปรารถนา
- ๔) เป็นการลดความสูญเปล่าของหน่วยงานที่ซ้ำซ้อน และ
- ๕) ทำให้เกิดความแจ่มชัดในการดำเนินงาน

ดังนั้น การวางแผนคือ ความพยายามที่เป็นระบบ (System attempt) เพื่อตัดสินใจเลือกแนวทางปฏิบัติที่ดีที่สุดสำหรับอนาคต เพื่อให้องค์กรบรรลุผลที่ปรารถนา จากที่กล่าวมาข้างต้น แม้ว่าองค์กรปกครองส่วนท้องถิ่นจะมีแผนพัฒนาท้องถิ่นที่ดีเท่าไรก็ตาม แต่หากไม่สามารถบ่งชี้ถึงผลการดำเนินงานที่เกิดขึ้นได้ ก็ไม่สามารถที่จะบ่งบอกความสำเร็จของแผนพัฒนาท้องถิ่นได้ “ระบบติดตาม” จึงเป็นเครื่องมือสำคัญที่ช่วยในการปรับปรุงประสิทธิภาพในการดำเนินงาน รวมถึง “ระบบประเมินผล” ที่คอยเป็นตัวบ่งชี้ว่า ผลจากการดำเนินงานเป็นไปตามหรือบรรลุตามเป้าหมายหรือไม่อย่างไร เพื่อนำข้อมูลดังกล่าวมาใช้ในการปรับปรุง แก้ไข ขยายขอบเขต หรือแม้แต่ยุติการดำเนินงาน

การติดตามและการประเมินผลถือได้ว่าเป็นเครื่องมือที่จำเป็นในการปรับปรุงประสิทธิภาพของโครงการที่ดำเนินการอยู่โดยที่ “การติดตาม” (monitoring) หมายถึง กิจกรรมภายในโครงการซึ่งถูกออกแบบมา เพื่อให้ข้อมูลป้อนกลับ (feedback) เกี่ยวกับการดำเนินงานโครงการ ปัญหาที่กำลังเผชิญอยู่และประสิทธิภาพของวิธีการดำเนินงาน หากไม่มีระบบติดตามของโครงการแล้ว ย่อมส่งผลให้เกิดความล่าช้าในการดำเนินงานให้ลุล่วง ค่าใช้จ่ายโครงการสูงเกินกว่าที่กำหนดไว้ กลุ่มเป้าหมายหลักของโครงการไม่ได้รับประโยชน์หรือได้รับน้อยกว่าที่ควรจะเป็น เกิดปัญหาในการควบคุมคุณภาพของการดำเนินงานเสียเวลาในการตรวจสอบความขัดแย้งในการปฏิบัติงานภายในหน่วยงานหรือระหว่างหน่วยงานกับกลุ่มเป้าหมายที่ได้รับประโยชน์จากโครงการในทางตรงกันข้ามหากโครงการมีระบบติดตามที่ดีแล้ว จะก่อให้เกิดประสิทธิภาพในการใช้ต้นทุน (cost-effective) ดำเนินงานด้านต่างๆ เป็นการให้ข้อมูลป้อนกลับเกี่ยวกับการบรรลุเป้าหมายของโครงการต่างๆ การระบุปัญหาที่เกิดขึ้นในโครงการและการเสนอทางแก้ปัญหา การติดตามดูความสามารถในการเข้าถึงโครงการของกลุ่มเป้าหมาย การติดตามดูประสิทธิภาพในการดำเนินงานของส่วนต่างๆ

ในโครงการ และการเสนอวิธีการปรับปรุงการดำเนินงานโดยส่วนใหญ่แล้วผู้บริหารโครงการมักจะไม่ได้ให้ความสำคัญกับการวางระบบติดตามโครงการ เนื่องจากว่าเป็นสิ่งที่ต้องใช้เทคนิคเชิงวิชาการค่อนข้างสูง จึงปล่อยให้ทำหน้าที่ของหน่วยงานระดับสูงกว่าเป็นผู้ดำเนินการ นอกจากนี้ยังเสียค่าใช้จ่ายสูง และก่อให้เกิดความยุ่งยากซับซ้อนในทางปฏิบัติ อย่างไรก็ตามในความเป็นจริงแล้วขึ้นอยู่กับความจำเป็นและทรัพยากรที่มีอยู่ในแต่ละโครงการ เพราะฉะนั้นจะเห็นได้ว่าการวางระบบติดตามไม่จำเป็นที่จะต้องแบกรับภาระต้นทุนที่สูง หรือมีความซับซ้อนแต่อย่างใด บางโครงการมีระบบติดตามที่อาศัยพนักงาน ชั่วโมง (part-time) เพียงคนเดียว โดยมีหน้าที่จัดทำรายงานการติดตามประจำไตรมาส หรือในบางโครงการอาศัยพนักงานเต็มเวลา (full-time) เพียงจำนวนหนึ่งที่มีความเชี่ยวชาญในการทำการศึกษาดูตามเพื่อจะเลือกใช้วิธีติดตามที่ก่อให้เกิดประสิทธิภาพในการใช้ต้นทุนสูงสุดในส่วนของ “การประเมินผล” นั้น เป็นสิ่งหนึ่งที่สำคัญสำหรับการดำเนินการเช่นเดียวกับการติดตาม เพราะผลที่ได้จากการประเมินจะใช้ในการปรับปรุง แก้ไข การขยายขอบเขต หรือการยุติการดำเนินการซึ่งขึ้นอยู่กับวัตถุประสงค์ของการประเมิน การประเมินผลแผนงานจึงเป็นสิ่งที่บ่งชี้ว่าแผนงานที่กำหนดไว้ได้มีการปฏิบัติหรือไม่ อย่างไร อันเป็นตัวชี้วัดว่าแผนหรือโครงการที่ได้ดำเนินการไปแล้วนั้นให้ผลเป็นอย่างไร นำไปสู่ความสำเร็จตามแผนงานที่กำหนดไว้หรือไม่ อีกทั้งการติดตามและประเมินผลยังเป็นการตรวจสอบดูว่ามีความสอดคล้องกับการใช้ทรัพยากร (งบประมาณ) เพียงใด ซึ่งผลที่ได้จากการติดตามและประเมินผลถือเป็นข้อมูลย้อนกลับ (feedback) ที่สามารถนำไปในการปรับปรุงและการตัดสินใจต่อไป นอกจากนี้การประเมินผลยังถือเป็นกระบวนการตัดสินใจคุณค่าและการตัดสินใจอย่างมีหลักเกณฑ์โดยใช้ข้อมูลที่เก็บรวบรวม

ดังนั้นแล้วการติดตามและประเมินผลจึงเป็นกลไกในการตรวจสอบการทำงานขององค์กรปกครองส่วนท้องถิ่นเพื่อให้เกิดความโปร่งใส เป็นเข็มทิศที่จะชี้ได้ว่าการพัฒนาท้องถิ่นจะไปทิศทางใด จะดำเนินการต่อหรือยุติโครงการต่างๆ เป็นกลไกของการขับเคลื่อนเสริมสร้างระบอบประชาธิปไตยในท้องถิ่น เพราะว่าการดำเนินการใดๆ ของหน่วยงานหรือองค์กรปกครองส่วนท้องถิ่นเมื่อมีการประเมินผลในสิ่งที่วางแผนไว้แล้วและที่ได้จัดทำเป็นงบประมาณรายจ่ายได้รับการตรวจสอบติดตามโดยคณะกรรมการที่ถูกจัดตั้งขึ้นก็ตามหรือจากการติดตามการประเมินผลโดยหน่วยงานภาครัฐ ภาคเอกชน ภาคประชาสังคม สมาชิกสภาท้องถิ่น ประชาชนในท้องถิ่นล้วนเป็นกระบวนการมีส่วนร่วมเพื่อให้เกิดความโปร่งใส เป็นกระบวนการที่บอกถึงการบรรลุเป้าหมายขององค์กรปกครองส่วนท้องถิ่น ซึ่งอาจจะเป็นผลผลิต การบริการหรือความพึงพอใจ ซึ่งเกิดจากกระบวนการวางแผน ซึ่งประกอบไปด้วย แผนยุทธศาสตร์การพัฒนา การวางแผนพัฒนาท้องถิ่น

จากเหตุผลดังกล่าว องค์กรบริหารส่วนตำบลสะแกราบจึงต้องการดำเนินการติดตามและประเมินผลแผนพัฒนาท้องถิ่นขององค์กรบริหารส่วนตำบลสะแกราบประจำปีงบประมาณ พ.ศ. ๒๕๖๑ ตามระเบียบระเบียบกระทรวงมหาดไทย ว่าด้วยการจัดทำแผนพัฒนาขององค์กรปกครองส่วนท้องถิ่น พ.ศ. ๒๕๔๘ หมวด ๖ ข้อ ๒๙ ระเบียบกระทรวงมหาดไทย ว่าด้วยการจัดทำแผนพัฒนาขององค์กรปกครองส่วนท้องถิ่น (ฉบับที่ ๒) พ.ศ. ๒๕๕๙ และ ระเบียบกระทรวงมหาดไทย ว่าด้วยการจัดทำแผนพัฒนาขององค์กรปกครองส่วนท้องถิ่น (ฉบับที่ ๓) พ.ศ. ๒๕๖๑ ข้อ ๑๓ และ ข้อ ๑๔ โดยคณะกรรมการติดตามและประเมินผลแผนพัฒนา จะต้องดำเนินการ

(๑) กำหนดแนวทาง วิธีการในการติดตามและประเมินผลแผนพัฒนา

(๒) ดำเนินการติดตามและประเมินผลแผนพัฒนา

(๓) รายงานผลและเสนอความเห็นซึ่งได้จากการติดตามและประเมินผลแผนพัฒนาท้องถิ่นต่อผู้บริหารท้องถิ่น เพื่อให้ผู้บริหารท้องถิ่นเสนอต่อสภาท้องถิ่น และคณะกรรมการพัฒนาท้องถิ่น พร้อมทั้งประกาศผลการติดตามและประเมินผลแผนพัฒนาท้องถิ่นให้ประชาชนในท้องถิ่นทราบในที่เปิดเผย

ภายใน สิบห้าวันนับแต่วันรายงานผลและเสนอความเห็นดังกล่าวและต้องปิดประกาศไว้เป็นระยะเวลาไม่น้อยกว่าสามสิบวันโดยอย่างน้อยปีละหนึ่งครั้งภายในเดือนธันวาคมของทุกปี

ดังนั้น เพื่อให้การติดตามและประเมินผลแผนพัฒนาท้องถิ่นขององค์การบริหารส่วนตำบล สะแกราบเป็นไปด้วยความถูกต้องตามระเบียบดังกล่าว คณะกรรมการติดตามและประเมินผลแผนพัฒนา องค์การบริหารส่วนตำบลสะแกราบจึงได้ดำเนินการติดตามและประเมินผลแผนพัฒนาท้องถิ่นขององค์การบริหารส่วนตำบลสะแกราบ ประจำปีงบประมาณ พ.ศ. ๒๕๖๑ ขึ้น โดยมีรายละเอียดดังนี้

ความหมายของการติดตามและประเมินผลแผนพัฒนาท้องถิ่น

เป็นการประเมินประสิทธิภาพประสิทธิผลของการดำเนินโครงการ กิจกรรม ซึ่งเป็นการ ประเมินทั้งแผนงาน นโยบายขององค์กรและประเมินผลการปฏิบัติงานของบุคคลในองค์กรว่าแผนยุทธศาสตร์ และแนวทางที่ถูกกำหนดไว้ในรูปแบบของแผนนั้นดำเนินการบรรลุวัตถุประสงค์จริงหรือไม่ สนองต่อ ความต้องการของประชาชนหรือผู้ที่มีส่วนได้เสียทุกฝ่ายหรือไม่ การติดตามและประเมินผลนี้ไม่ใช่การ ตรวจสอบเพื่อการจับผิด แต่เป็นเครื่องมือทดสอบผลการทำงานเพื่อให้ทราบว่าผลที่เกิดขึ้นถูกต้องและเป็นไป ตามวัตถุประสงค์มากน้อยเพียงไร เป็นการติดตามและประเมินผลยุทธศาสตร์การพัฒนา แผนพัฒนาท้องถิ่น ว่าเป็นไปตามความต้องการของประชาชนในท้องถิ่นหรือไม่ นโยบายสาธารณะที่กำหนดไว้ในรูปของการ วางแผนแบบมีส่วนร่วมของประชาชนหรือการประชาคมท้องถิ่นได้ดำเนินการตามเป้าหมายที่กำหนดไว้หรือไม่ ระยะเวลาในการดำเนินการสอดคล้องกับงบประมาณและสภาพพื้นที่ของท้องถิ่นหรือไม่ การติดตามและ ประเมินผลเป็นการวัดระดับความสำเร็จหรือล้มเหลวของยุทธศาสตร์การพัฒนา แผนพัฒนาท้องถิ่น ซึ่งครอบคลุมถึงสิ่งแวดล้อมของนโยบาย (environments or contexts) การประเมินปัจจัยนำเข้าหรือ ทรัพยากรที่ใช้โครงการ (input) การติดตามและประเมินผลกระบวนการนำนโยบายไปปฏิบัติ (implementation process) การประเมินผลผลิตนโยบาย (policy outputs) การประเมินผลลัพธ์นโยบาย (policy outcomes) และการประเมินผลกระทบนโยบาย (policy impacts) สิ่งที่จะได้รับหรือสนองตอบกลับ จากการติดตามและประเมินผลก็จะช่วยทำให้ผู้บริหารท้องถิ่นนำไปเป็นเครื่องมือในการปรับปรุงนโยบาย ยุทธศาสตร์การพัฒนา แผนพัฒนาท้องถิ่น และการเปลี่ยนแปลงของพื้นที่และนโยบายของรัฐบาลหรืออาจใช้ เป็นเครื่องมือในการเลือกที่จะกระทำหรือไม่กระทำหรือยกเลิกโครงการในกรณีที่ไม่เกิดความคุ้มค่าต่อ ประชาชนหรือประชาชนไม่พึงพอใจ ซึ่งการติดตามและประเมินผลนี้มีทั้งในรูปของคณะกรรมการติดตามและ ประเมินผลแผน สมาชิกสภาท้องถิ่น ประชาชนในพื้นที่ องค์กรภาคประชาสังคมหรือองค์กรทางสังคม องค์กร เอกชน หน่วยงานราชการที่มีหน้าที่กำกับดูแลหน่วยงานราชการอื่นๆ และที่สำคัญที่สุดคือผู้รับผิดชอบ โครงการโดยตรง

๑. ความสำคัญของการติดตามและประเมินผล

เมื่อองค์กรปกครองส่วนท้องถิ่นได้ดำเนินการประกาศใช้แผนยุทธศาสตร์การพัฒนา แผนพัฒนาท้องถิ่น และการนำแผนพัฒนาท้องถิ่นไปสู่การจัดทำงบประมาณรายจ่ายประจำปี งบประมาณรายจ่ายเพิ่มเติม การจ่ายขาดเงินสะสม งบประมาณเงินอุดหนุนเฉพาะกิจและงบประมาณรายจ่าย ด้วยวิธีการอื่นๆ เมื่อมีการใช้จ่ายงบประมาณก็ต้องมีการตรวจสอบผลการใช้จ่ายงบประมาณว่าดำเนินการไปอย่างไรบ้าง บรรลุวัตถุประสงค์มากน้อยเพียงใดก็คือการใช้วิธีการติดตามและประเมินผลแผนพัฒนาท้องถิ่น

การนำแผนไปจัดทำงบประมาณนี้เป็นไปตามระเบียบกระทรวงมหาดไทย ว่าด้วยวิธีการ งบประมาณขององค์กรปกครองส่วนท้องถิ่น พ.ศ. ๒๕๔๑ ข้อ ๒๒ ให้ใช้แผนพัฒนาท้องถิ่นขององค์กรปกครอง ส่วนท้องถิ่น เป็นแนวทางในการจัดทำงบประมาณ ให้หัวหน้าหน่วยงานจัดทำงบประมาณการรายรับ และ งบประมาณการรายจ่าย และให้หัวหน้าหน่วยงานคลังรวบรวมรายงานการเงินและสถิติต่างๆ ของทุกหน่วยงาน เพื่อใช้ประกอบการคำนวณขอตั้งงบประมาณเสนอต่อเจ้าหน้าที่งบประมาณ

ระเบียบกระทรวงมหาดไทย ว่าด้วยเงินอุดหนุนขององค์กรปกครองส่วนท้องถิ่น พ.ศ. ๒๕๕๙ ข้อ ๔ องค์กรปกครองส่วนท้องถิ่นอาจตั้งงบประมาณให้เงินอุดหนุนหน่วยงานที่ขอรับเงินอุดหนุนได้ภายใต้ หลักเกณฑ์ ดังนี้

๑) ต้องเป็นภารกิจที่อยู่ในอำนาจหน้าที่ขององค์กรปกครองส่วนท้องถิ่นผู้ให้เงินอุดหนุนตามกฎหมาย และต้องไม่มีลักษณะเป็นเงินทุนหมุนเวียน

๒) ประชาชนในเขตองค์กรปกครองส่วนท้องถิ่นผู้ให้เงินอุดหนุนต้องได้รับประโยชน์จาก โครงการที่จะให้เงินอุดหนุน

๓) องค์กรปกครองส่วนท้องถิ่นต้องให้ความสำคัญกับโครงการอันเป็นภารกิจหลักตาม แผนพัฒนาท้องถิ่นที่จะต้องดำเนินการเอง และสถานะทางการคลังก่อนที่จะพิจารณาให้เงินอุดหนุน

๔) องค์กรปกครองส่วนท้องถิ่นเห็นสมควรให้เงินอุดหนุนหน่วยงานที่ขอรับเงินอุดหนุน ให้ นำโครงการขอรับเงินอุดหนุนของหน่วยงานดังกล่าวบรรจุไว้ในแผนพัฒนาท้องถิ่น และตั้งงบประมาณไว้ใน หมวดเงินอุดหนุนของงบประมาณรายจ่ายประจำปีหรืองบประมาณรายจ่ายเพิ่มเติม ห้ามจ่ายจากเงินสะสมทุน สำรองเงินสะสม หรือเงินกู้

ระเบียบกระทรวงมหาดไทย ว่าด้วยการจัดทำแผนพัฒนาขององค์กรปกครองส่วนท้องถิ่น พ.ศ. ๒๕๔๘ ข้อ ๒๕ ให้องค์กรปกครองส่วนท้องถิ่นใช้แผนพัฒนาท้องถิ่นเป็นกรอบในการจัดทำงบประมาณ รายจ่ายประจำปี และงบประมาณรายจ่ายเพิ่มเติม รวมทั้งวางแนวทางเพื่อให้มีการปฏิบัติให้บรรลุวัตถุประสงค์ ตามโครงการที่กำหนดไว้ในแผนพัฒนาท้องถิ่น

กล่าวอีกนัยหนึ่งความสำคัญของการติดตามและประเมินผลแผนเป็นเครื่องมือสำคัญในการ ทดสอบการดำเนินงานตามภารกิจขององค์กรปกครองส่วนท้องถิ่นว่าดำเนินการได้ตามเป้าหมายที่กำหนดไว้ หรือไม่ ทำให้ทราบและกำหนดทิศทางการพัฒนาได้อย่างเป็นรูปธรรม และเกิดความชัดเจนที่ทำให้ทราบถึง จุดแข็ง (strengths) จุดอ่อน (weaknesses) โอกาส (opportunities) ปัญหาหรืออุปสรรค (threats) ของ แผนพัฒนา โครงการ กิจกรรมต่างๆ ซึ่งอาจเกิดจากองค์กร บุคลากร สภาพพื้นที่และผู้มีส่วนเกี่ยวข้องเพื่อ นำไปสู่การปรับปรุงแผนงานให้เกิดความสอดคล้องกับสภาพแวดล้อมในสังคมภายใต้ความต้องการและความ พึงพอใจของประชาชนและนำไปสู่การวางแผนการพัฒนาในปีต่อๆ ไป เพื่อให้เกิดผลสัมฤทธิ์เชิงคุณค่าใน กิจการสาธารณะมากที่สุดและเมื่อพบจุดแข็ง ก็ต้องเร่งรีบดำเนินการและจะต้องมีความสุขุมรอบคอบในการ ดำเนินการขยายโครงการ งานต่างๆ ที่เป็นจุดแข็งและพึงรอโอกาสในการเสริมสร้างให้เกิดจุดแข็งนี้ และเมื่อ

พบจุดแข็ง ก็ต้องเร่งรีบดำเนินการและจะต้องตั้งรับให้มั่นรอโอกาสที่จะดำเนินการและตั้งมั่นอย่างสุขุมรอบคอบพยายามลดถอยสิ่งที่เป็นปัญหาและอุปสรรคลงไป เมื่อพบจุดอ่อนต้องหยุดและลดถอยปัญหาลงให้ได้ ดำเนินการปรับปรุงให้ดีขึ้น ตั้งรับให้มั่นเพื่อรอโอกาสและสุดท้ายเมื่อมีโอกาสดังกล่าวก็ต้องใช้พันธมิตรให้เกิดประโยชน์เพื่อดำเนินการขยายแผนงาน โครงการ งานต่างๆ พร้อมการปรับปรุงและเร่งรีบดำเนินการสิ่งเหล่านี้จะถูกค้นพบเพื่อให้เกิดการพัฒนาท้องถิ่น โดยการติดตามและประเมินผลซึ่งส่งผลให้เกิดกระบวนการพัฒนาท้องถิ่นอย่างเข้มแข็งและมีความยั่งยืน เป็นไปตามเป้าประสงค์ที่ตั้งไว้ได้อย่างดียิ่ง

๒. วัตถุประสงค์ของการติดตามและประเมินผล

- ๑) เพื่อปรับปรุงประสิทธิภาพการจัดการและการบริหาร
- ๒) เพื่อการปรับปรุงแผนงาน
- ๓) เพื่อประเมินความเหมาะสมของการเปลี่ยนแปลงที่เกิดขึ้นกับโครงการ
- ๔) เพื่อระบุแนวทางที่จะปรับปรุงมาตรการที่จะนำไปใช้ให้เหมาะสม
- ๕) เพื่อความกระจ่างชัดของแผนงาน
- ๖) เพื่อการพัฒนาแผนงาน
- ๗) เพื่อตอบสนองความต้องการของผู้ให้การสนับสนุนทางการเงิน
- ๘) เพื่อทดสอบแนวความคิดริเริ่มในการแก้ไขปัญหาของท้องถิ่น
- ๙) เพื่อการตัดสินใจที่จะขยายโครงการหรือยุติโครงการ

๓. ขั้นตอนการติดตามและประเมินผล

ขั้นตอนที่ ๑

แต่งตั้งคณะกรรมการติดตามและประเมินผลแผนพัฒนาท้องถิ่น ตามระเบียบกระทรวงมหาดไทย ว่าด้วยการจัดทำแผนพัฒนาขององค์กรปกครองส่วนท้องถิ่น พ.ศ.๒๕๔๘ ข้อ ๒๘ ดังนี้

ให้ผู้บริหารท้องถิ่นแต่งตั้งคณะกรรมการติดตามและประเมินผลแผนพัฒนาท้องถิ่น ประกอบด้วย

- ๑) สมาชิกสภาท้องถิ่นที่สภาท้องถิ่นคัดเลือกจำนวนสามคน
- ๒) ผู้แทนประชาคมท้องถิ่นที่ประชาคมท้องถิ่นคัดเลือกจำนวนสองคน
- ๓) ผู้แทนหน่วยงานที่เกี่ยวข้องที่ผู้บริหารท้องถิ่นคัดเลือกจำนวนสองคน
- ๔) หัวหน้าส่วนการบริหารที่คัดเลือกกันเองจำนวนสองคน
- ๕) ผู้ทรงคุณวุฒิที่ผู้บริหารท้องถิ่นคัดเลือกจำนวนสองคน

โดยให้คณะกรรมการเลือกกรรมการหนึ่งคนทำหน้าที่ประธานคณะกรรมการและกรรมการอีกหนึ่งคนทำหน้าที่เลขานุการของคณะกรรมการ

ตามระเบียบกระทรวงมหาดไทย ว่าด้วยการจัดทำแผนพัฒนาขององค์กรปกครองส่วนท้องถิ่น พ.ศ.๒๕๖๑ ข้อ ๑๑

กรรมการตาม (๑) (๒) (๓) (๔) และ (๕) ให้มีวาระอยู่ในตำแหน่งคราวละและอาจได้รับการคัดเลือกอีกก็ได้

ขั้นตอนที่ ๒

คณะกรรมการติดตามและประเมินผลแผนพัฒนาท้องถิ่น กำหนดแนวทาง วิธีการในการติดตามและประเมินผลแผนพัฒนา ตามระเบียบกระทรวงมหาดไทย ว่าด้วยการจัดทำแผนพัฒนาขององค์กรปกครองส่วนท้องถิ่น พ.ศ. ๒๕๔๘ ข้อ ๒๙ (๑)

ขั้นตอนที่ ๓

คณะกรรมการติดตามและประเมินผลแผนพัฒนาท้องถิ่น ดำเนินการติดตามและประเมินผลแผนพัฒนาท้องถิ่น ตามระเบียบกระทรวงมหาดไทย ว่าด้วยการจัดทำแผนพัฒนาขององค์กรปกครองส่วนท้องถิ่น พ.ศ. ๒๕๔๘ ข้อ ๒๙ (๒)

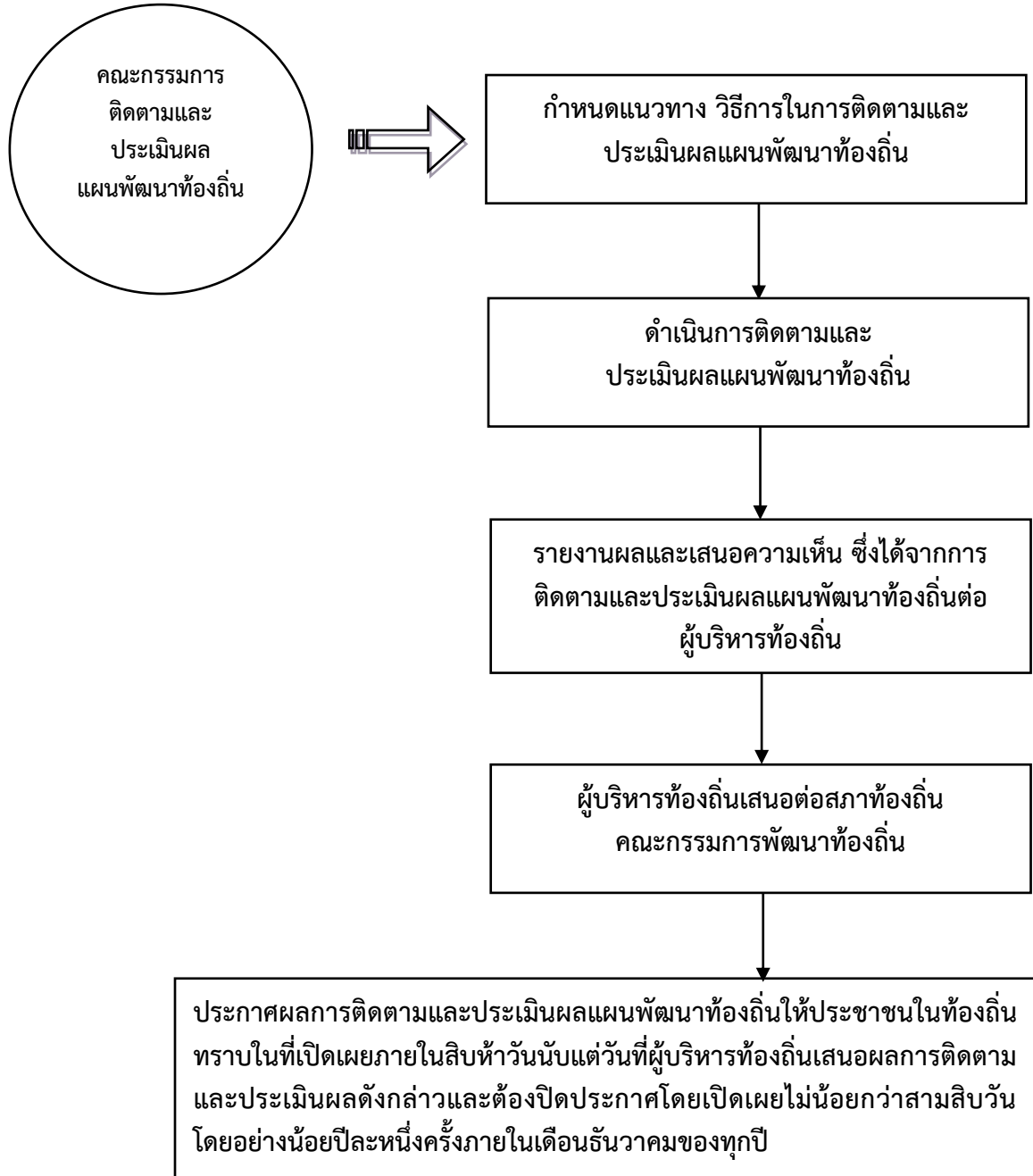
ขั้นตอนที่ ๔

คณะกรรมการติดตามและประเมินผลแผนพัฒนา รายงานผลและเสนอความเห็นซึ่งได้จากการติดตามและประเมินผลแผนพัฒนาท้องถิ่น ท้องถิ่นต่อผู้บริหารท้องถิ่น เพื่อให้ผู้บริหารท้องถิ่นเสนอต่อสภาท้องถิ่น และคณะกรรมการพัฒนาท้องถิ่น พร้อมทั้งประกาศผลการติดตามและประเมินผลแผนพัฒนาท้องถิ่นให้ประชาชนในท้องถิ่นทราบในที่เปิดเผยภายใน สิบห้าวันนับแต่วันรายงานผลและเสนอความเห็นดังกล่าวและต้องปิดประกาศไว้เป็นระยะเวลาไม่น้อยกว่าสามสิบวันโดยอย่างน้อยปีละหนึ่งครั้งภายในเดือนธันวาคมของทุกปี ตามระเบียบกระทรวงมหาดไทย ว่าด้วยการจัดทำแผนพัฒนาขององค์กรปกครองส่วนท้องถิ่น (ฉบับที่ ๓) พ.ศ. ๒๕๖๑ ข้อ ๑๒ (๓)

ขั้นตอนที่ ๕

ผู้บริหารท้องถิ่นเสนอผลการติดตามและประเมินผลต่อสภาท้องถิ่น และคณะกรรมการพัฒนาท้องถิ่น พร้อมทั้งประกาศผลการติดตามและประเมินผลแผนพัฒนาท้องถิ่น ให้ประชาชนในท้องถิ่นทราบในที่เปิดเผยภายในสิบห้าวันนับแต่วันที่ผู้บริหารท้องถิ่นเสนอผลการติดตามและประเมินผลดังกล่าวและต้องปิดประกาศไว้เป็นระยะเวลาไม่น้อยกว่าสามสิบวัน โดยอย่างน้อยปีละหนึ่งครั้งภายในเดือนธันวาคมของทุกปี ตามระเบียบกระทรวงมหาดไทย ว่าด้วยการจัดทำแผนพัฒนาขององค์กรปกครองส่วนท้องถิ่น (ฉบับที่ ๓) พ.ศ. ๒๕๖๑ ข้อ ๑๓ (๕)

ผังขั้นตอนการดำเนินการติดตามและประเมินผลแผนพัฒนาท้องถิ่น



๔. กรอบและแนวทางในการติดตามและประเมินผล

คณะกรรมการติดตามและประเมินผลแผนพัฒนาองค์การบริหารส่วนตำบลสะแกราบได้กำหนดกรอบและแนวทางในการติดตามและประเมินผลแผนพัฒนาขององค์การบริหารส่วนตำบลสะแกราบโดยอาศัยหนังสือกระทรวงมหาดไทยและคู่มือของกรมส่งเสริมการปกครองท้องถิ่น ดังนี้

➤ หนังสือกระทรวงมหาดไทย ด่วนที่สุด ที่ มท ๐๘๑๐.๒/ว ๔๘๓๐ ลงวันที่ ๒๒ พฤศจิกายน ๒๕๕๖ เรื่อง แนวทางและหลักเกณฑ์การจัดทำและประสานแผนพัฒนาสามปี (พ.ศ. ๒๕๕๘ - ๒๕๖๐) ขององค์กรปกครองส่วนท้องถิ่น

➤ หนังสือกระทรวงมหาดไทย ด่วนที่สุด ที่ มท ๐๘๑๐.๒/ว ๐๗๐๓ ลงวันที่ ๒ กุมภาพันธ์ ๒๕๕๘ เรื่อง แนวทางและหลักเกณฑ์การจัดทำและประสานแผนพัฒนาสามปีขององค์กรปกครองส่วนท้องถิ่น

➤ หนังสือกระทรวงมหาดไทย ด่วนที่สุด ที่ มท ๐๘๑๐.๒/ว ๐๖๐๐ ลงวันที่ ๒๙ มกราคม ๒๕๕๙ เรื่อง แนวทางและหลักเกณฑ์การจัดทำและประสานแผนพัฒนาท้องถิ่นขององค์กรปกครองส่วนท้องถิ่น

➤ หนังสือกระทรวงมหาดไทย ด่วนที่สุด ที่ มท ๐๘๑๐.๓/ว ๕๗๙๗ ลงวันที่ ๑๐ ตุลาคม ๒๕๕๙ เรื่อง ชักซ้อมแนวทางการจัดทำและประสานแผนพัฒนาท้องถิ่นสี่ปี (พ.ศ. ๒๕๖๑ - ๒๕๖๔) ตามระเบียบกระทรวงมหาดไทย ว่าด้วยการจัดทำแผนขององค์กรปกครองส่วนท้องถิ่น (ฉบับที่ ๒) พ.ศ. ๒๕๕๙

➤ คู่มือการติดตามและประเมินผลการจัดทำและแปลงแผนไปสู่การปฏิบัติขององค์กรปกครองส่วนท้องถิ่น (โดยกรมส่งเสริมการปกครองท้องถิ่นร่วมกับมหาวิทยาลัยธรรมศาสตร์)

ตามหนังสือกระทรวงมหาดไทยและคู่มือดังกล่าวคณะกรรมการจึงได้กำหนดกรอบและแนวทางในการติดตามและประเมินผล ดังนี้

๔.๑ กรอบเวลา (time & timeframe) ความสอดคล้อง (relevance) ความพอเพียง (adequacy) ความก้าวหน้า (progress) ประสิทธิภาพ (efficiency) ประสิทธิผล (effectiveness) ผลลัพธ์และผลผลิต (outcome and output) การประเมินผลกระทบการประเมินผลกระบวนการ (process evaluation) มีรายละเอียดดังนี้

(๑) กรอบเวลา (time & timeframe)

การดำเนินโครงการเป็นไปตามห้วงเวลาที่กำหนดเอาไว้ในแผนการดำเนินงานหรือไม่ และเป็นห้วงเวลาที่ดำเนินการเหมาะสมต่อถูกต้องหรือไม่ มีความล่าช้าเกิดขึ้นหรือไม่

(๒) ความสอดคล้อง (relevance)

มีความสอดคล้องกับแผนพัฒนาเศรษฐกิจและสังคมแห่งชาติ แผนการบริหารราชการแผ่นดิน ยุทธศาสตร์ประเทศ ค่านิยมหลักของคนไทย นโยบายของรัฐบาล ยุทธศาสตร์และนโยบายของคณะรักษาความสงบแห่งชาติ (คสช.) ยุทธศาสตร์การพัฒนากลุ่มจังหวัด ยุทธศาสตร์การพัฒนาจังหวัด ยุทธศาสตร์การพัฒนากลุ่มองค์กรปกครองส่วนท้องถิ่นในเขตจังหวัด แผนพัฒนาอำเภอ แผนพัฒนาตำบล แผนชุมชน แผนเศรษฐกิจพอเพียงท้องถิ่น (ด้านการเกษตรและแหล่งน้ำ) วิสัยทัศน์ พันธกิจ จุดมุ่งหมายเพื่อการพัฒนา แนวทางการการพัฒนา นโยบายผู้บริหาร รวมทั้งปัญหา ความต้องการของประชาคมและชุมชน

(๓) ความพอเพียง (adequacy)

การบรรจุโครงการในแผนพัฒนาท้องถิ่นเป็นโครงการที่มีความจำเป็นต่อประชาชนในชุมชน สามารถแก้ไขปัญหาที่เกิดขึ้นได้ในชุมชน และสามารถดำเนินการได้ตามอำนาจหน้าที่ของท้องถิ่น โดยคำนึงถึงงบประมาณของท้องถิ่น

(๔) ความก้าวหน้า (Progress)

พิจารณาถึงความก้าวหน้าในอนาคตของท้องถิ่น โดยพิจารณา

๑) ด้านโครงสร้างพื้นฐาน

มีโครงสร้างพื้นฐานที่ดี มีถนนในการสัญจรไปมาได้สะดวก ปลอดภัย ประชาชนมีน้ำใช้ในการอุปโภค-บริโภคทุกครัวเรือน ประชาชนมีไฟฟ้าใช้ครบทุกครัวเรือน และมีไฟฟ้าสาธารณะครบทุกจุด มีแหล่งน้ำในการเกษตรพอเพียง

๒) ด้านงานส่งเสริมคุณภาพชีวิต

เด็กได้รับการศึกษาขั้นพื้นฐานทุกคน ผู้สูงอายุ ผู้พิการ ผู้ป่วยเอดส์ ผู้ด้อยโอกาสได้รับการดูแลอย่างทั่วถึงกลุ่มอาชีพมีความแข็งแรง โรครัดต่อ โรคระบาด โรคอุบัติใหม่ลดลง สภาพความเป็นอยู่ดีขึ้น มีที่อยู่อาศัยที่มีสภาพมั่นคงแข็งแรง ประชาชนมีสุขภาพร่างกายแข็งแรง

๓) ด้านการจัดระเบียบชุมชนและการรักษาความสงบเรียบร้อย

ประชาชนได้รับความปลอดภัยในชีวิตและทรัพย์สิน ชุมชนปลอดภัยปลอดยาเสพติด ปลอดภัยปลอดการพนัน อบายมุข การทะเลาะวิวาท

๔) ด้านเศรษฐกิจ พาณิชยกรรมและการท่องเที่ยว

มีการขยายตัวทางเศรษฐกิจ การพาณิชยกรรมเพิ่มมากขึ้น มีการท่องเที่ยวในท้องถิ่นเพิ่มมากขึ้น ประชาชนมีรายได้เพิ่มขึ้นและเพียงพอในการดำรงชีวิต

๕) ด้านทรัพยากรธรรมชาติและสิ่งแวดล้อม

ทรัพยากรธรรมชาติไม่ถูกทำลาย สภาพแวดล้อมในชุมชนดีขึ้นปราศจากมลภาวะที่เป็นพิษ ชยะในชุมชนลดลงและถูกกำจัดอย่างเหมาะสม ปริมาณน้ำเสียลดลง การระบายน้ำดีขึ้น

๖) ด้านศิลปะ วัฒนธรรม จารีตประเพณีและภูมิปัญญาท้องถิ่น

ศิลปะ วัฒนธรรม จารีตประเพณีและภูมิปัญญาท้องถิ่นท้องถิ่นยังคงอยู่และได้รับการส่งเสริมอนุรักษ์สืบทอดต่อไป ประชาชน เด็กและเยาวชนในท้องถิ่นมีจิตสำนึก เกิดความตระหนักและเข้ามามีส่วนร่วมในการอนุรักษ์ ฟื้นฟู และสืบสานภูมิปัญญาและคุณค่าความหลากหลายทางวัฒนธรรม ทั้งที่เป็นชีวิต ค่านิยมที่ดีงาม และความเป็นไทย รวมทั้งได้เรียนรู้ความสำคัญ รู้จักวิถีชีวิต รู้ถึงคุณค่าของประวัติศาสตร์ในท้องถิ่น ความเป็นมาและวัฒนธรรมประเพณีของท้องถิ่น อันจะสร้างความภูมิใจและจิตสำนึกในการรักษาวัฒนธรรมประเพณีของท้องถิ่นสืบไป

(๕) ประสิทธิภาพ (efficiency)

ติดตามและประเมินโครงการที่ดำเนินการว่าสามารถดำเนินการได้บรรลุวัตถุประสงค์หรือไม่ มีผลกระทบเกิดขึ้นหรือไม่ ผู้เข้าร่วมโครงการมีความพึงพอใจหรือไม่ การดำเนินโครงการสามารถแก้ไขปัญหาของชุมชนได้หรือไม่ งบประมาณถูกใช้ไปอย่างประหยัดและคุ้มค่า ทรัพย์สินของ เช่น วัสดุ อุปกรณ์ ครุภัณฑ์ ถูกใช้ไปอย่างคุ้มค่า มีการบำรุงรักษาและซ่อมแซม มีการปรับปรุงหรือไม่

(๖) ประสิทธิภาพ (effectiveness)

ประชาชนมีความพึงพอใจมากน้อยเพียงใด ปัญหาของชุมชนประชาชนได้รับการแก้ไขหรือไม่ มีผลกระทบต่อประชาชนในชุมชนหรือไม่

(๗) ผลลัพธ์และผลผลิต (outcome and output) ประชาชน ชุมชน ได้รับอะไรจาก

การดำเนินโครงการขององค์การบริหารส่วนตำบลสะแกราบซึ่งส่งผลไปถึงการพัฒนาจังหวัด ภูมิภาค และระดับประเทศ

(๘) การประเมินผลกระทบการประเมินผลกระบวนการ (process evaluation)

เป็นการประเมินถึงผลกระทบต่อชุมชนและสังคมและหน่วยงานที่เกี่ยวข้อง โดยพิจารณาถึงผลกระทบต่อสุขภาพของประชาชน สังคม สภาพแวดล้อม สิ่งแวดล้อม ธรรมชาติ เศรษฐกิจ ว่ามีผลกระทบเกิดขึ้นอย่างไร สาเหตุจากอะไร ประเมินผลกระบวนการดำเนินงานโครงการ กระบวนการเหมาะสม ถูกต้องหรือไม่

๔.๒ การวิเคราะห์สภาพแวดล้อมของท้องถิ่น

คณะกรรมการติดตามและประเมินผลแผนพัฒนา ดำเนินการวิเคราะห์สภาพแวดล้อมท้องถิ่น ในระดับชุมชนและทั้งในเขตองค์กรปกครองส่วนท้องถิ่น และรวมทั้งตำบล อำเภอ เนื่องจากในเขตองค์การบริหารส่วนตำบลสะแกราบนั้นมีหมู่บ้านที่บางส่วนหรือและส่วนใหญ่อยู่ในเขตองค์การบริหารส่วนตำบลสะแกราและเขต อปท.ข้างเคียง ซึ่งมีปฏิสัมพันธ์ซึ่งกันและกันกับสภาพแวดล้อมภายใต้สังคมที่เป็นทั้งระบบเปิดมากกว่าระบบปิดในปัจจุบัน โดยการวิเคราะห์สภาพแวดล้อมเป็นการวิเคราะห์สภาพแวดล้อมทั้งภายนอกและภายใน ดังนี้

(๑) การวิเคราะห์สภาพแวดล้อมภายนอก

คณะกรรมการติดตามและประเมินผลแผนพัฒนา ดำเนินการวิเคราะห์สภาพแวดล้อมภายนอก เป็นการตรวจสอบ ประเมินและกรองปัจจัยหรือข้อมูลจากสภาพแวดล้อมภายนอกที่มีผลกระทบต่อท้องถิ่น เช่น สภาพเศรษฐกิจ เทคโนโลยี การเมือง กฎหมาย สังคม สิ่งแวดล้อม วิเคราะห์เพื่อให้เกิดการบูรณาการ (integration) ร่วมกันกับองค์กรปกครองส่วนท้องถิ่น หน่วยงานราชการหรือรัฐวิสาหกิจ การวิเคราะห์สภาพภายนอกนี้ เป็นการระบุถึงโอกาสและอุปสรรคที่จะต้องดำเนินการและแก้ไขปัญหาที่เกิดขึ้น

(๒) การวิเคราะห์สภาพแวดล้อมภายใน

เป็นการตรวจสอบ ประเมินและกรองปัจจัยหรือข้อมูลจากสภาพแวดล้อมในท้องถิ่น ปัจจัยใดเป็นจุดแข็งหรือจุดอ่อนที่องค์กรปกครองส่วนท้องถิ่นจะแสวงหาโอกาสพัฒนาและหลีกเลี่ยงอุปสรรคที่อาจเกิดขึ้นได้ ซึ่งการติดตามและประเมินผลโดยกำหนดให้มีการวิเคราะห์สภาพแวดล้อมภายใน สามารถทำได้หลายแนวทาง เช่น การวิเคราะห์ห่วงโซ่แห่งคุณค่าภายในท้องถิ่น (value-chain analysis) การวิเคราะห์ปัจจัยภายในตามสายงาน (scanning functional resources) เป็นการวิเคราะห์ ตรวจสอบ ติดตามองค์กรปกครองส่วนท้องถิ่นเพื่อวิเคราะห์ถึงจุดแข็งและจุดอ่อน

๔.๓ การติดตามประเมินผลแผนพัฒนาท้องถิ่นขององค์การบริหารส่วนตำบลสะแกรา

➤ ติดตามและประเมินผลแผนพัฒนาท้องถิ่น (พ.ศ. ๒๕๖๑-๒๕๖๔) รวมทั้งที่เปลี่ยนแปลงและเพิ่มเติม

๔.๔ ดำเนินการตรวจสอบในระหว่างการดำเนินโครงการพัฒนาและกิจกรรมที่ดำเนินการจริงทั้งหมดในพื้นที่ขององค์กรปกครองส่วนท้องถิ่นประจำปีงบประมาณนั้น ว่าสามารถเป็นไปตามเป้าหมายที่ตั้งไว้หรือไม่

๔.๕ สรุปผลการดำเนินโครงการในแผนพัฒนาท้องถิ่น

๔.๖ สรุปผลการประเมินความพึงพอใจ

๔.๗ เปรียบเทียบผลการดำเนินงานในปีที่ผ่านมาละปีปัจจุบัน

๔.๘ เสนอแนะความคิดเห็นที่ได้จากการติดตามและประเมินผล

๕. ระเบียบ วิธีการในการติดตามและประเมินผล

ระเบียบ วิธีการในการติดตามและประเมินผล วิธีการในการติดตามและประเมินผลแผนพัฒนาท้องถิ่น ซึ่งต้องกำหนดวิธีการติดตามและประเมิน กำหนดหัววงเวลาในการติดตามและประเมินผล โดยมีองค์ประกอบที่สำคัญ ๒ ประการ ดังนี้

๕.๑ ระเบียบในการติดตามและประเมินผลแผนพัฒนาท้องถิ่น ระเบียบวิธีการในการติดตามและประเมินผลแผนพัฒนาท้องถิ่น มีองค์ประกอบ ๔ ประการ ดังนี้

(๑) ผู้เข้าร่วมติดตามและประเมินผล ได้แก่ คณะกรรมการติดตามและประเมินผลแผนพัฒนา ผู้รับผิดชอบแผนพัฒนาท้องถิ่น สมาชิกสภา ประชาชนในท้องถิ่น ผู้มีส่วนเกี่ยวข้อง และผู้มีส่วนได้เสีย(stakeholders) ในท้องถิ่น ผู้รับผิดชอบโครงการ

(๒) ขั้นตอนในการติดตามและประเมินผล (รายละเอียดตามหัวข้อที่ ๓ ข้างต้น)

(๓) หัววงระยะเวลาในการติดตามและประเมินผล

คณะกรรมการต้องดำเนินการติดตามรายงานผลและเสนอความเห็นซึ่งได้จากการติดตามและประเมินผลแผนพัฒนาท้องถิ่นต่อผู้บริหารท้องถิ่น เพื่อให้ผู้บริหารท้องถิ่นเสนอต่อสภาท้องถิ่น และคณะกรรมการพัฒนาท้องถิ่น พร้อมทั้งประกาศผลการติดตามและประเมินผลแผนพัฒนาท้องถิ่นให้ประชาชนในท้องถิ่นทราบในที่เปิดเผยภายในสิบห้าวันนับแต่วันรายงานผลและเสนอความเห็นดังกล่าวและต้องปิดประกาศไว้เป็นระยะเวลาไม่น้อยกว่าสามสิบวันโดยอย่างน้อยปีละหนึ่งครั้งภายในภายในเดือนธันวาคมของทุกปี

(๔) เครื่องมือ อันได้แก่

เครื่องมือ อุปกรณ์ สิ่งที่ใช้เป็นสื่อสำหรับการติดตามและประเมินผล เพื่อใช้ในการรวบรวมข้อมูลแผนพัฒนาท้องถิ่นที่ได้กำหนดขึ้น ซึ่งมีผลต่อการพัฒนาท้องถิ่น ข้อมูลดังกล่าวเป็นได้ทั้งข้อมูลเชิงปริมาณ และข้อมูลเชิงคุณภาพ มีความจำเป็นและสำคัญในการนำมาหาค่าและผลของประโยชน์ที่ได้รับจากแผนพัฒนาท้องถิ่น เป็นแบบสอบถาม แบบวัดคุณภาพแผน แบบติดตามและประเมินผลโครงการสำหรับแผนพัฒนาท้องถิ่นเพื่อความสอดคล้องของยุทธศาสตร์และโครงการ แบบตัวบ่งชี้ของการปฏิบัติงาน แบบบันทึกข้อมูล แบบรายงาน เพื่อนำไปวิเคราะห์ทางสถิติ และการหาผลสัมฤทธิ์โดยรูปแบบต่างๆ ที่สอดคล้องกับบริบทของท้องถิ่น

(๕) กรรมวิธี อันได้แก่

เป็นเป็นวิธีการติดตามและประเมินผล จะต้องศึกษาเอกสารที่เกี่ยวข้องกับยุทธศาสตร์ ซึ่งเป็นการตรวจดูเอกสารหลักฐานต่างๆ ที่เป็นทรัพย์สินขององค์กรปกครองส่วนท้องถิ่น ที่เกี่ยวข้องกับการพัฒนาท้องถิ่น โดยดำเนินการตรวจสอบเอกสารหลักฐานต่างๆ อันได้แก่แผนพัฒนาท้องถิ่น แผนการดำเนินการ ข้อบัญญัติงบประมาณรายจ่าย การลงนามในสัญญา การเบิกจ่ายงบประมาณ เอกสารการดำเนินโครงการทรัพย์สินต่างๆ มีอยู่จริงหรือไม่ สภาพของทรัพย์สินนั้นเป็นอย่างไร อันได้แก่ ครุภัณฑ์ ที่ดินและสิ่งก่อสร้าง กลุ่มผลประโยชน์ต่างๆ เพื่อตรวจดูว่าดำเนินการให้เป็นไปตามวัตถุประสงค์และได้รับผลตามที่ตั้งไว้หรือไม่ โดยการเก็บข้อมูล วิเคราะห์ข้อมูล (data analysis)

๕.๒ วิธีในการติดตามและประเมินผล

(๑) การออกแบบการติดตามและประเมินผล

ดำเนินการออกแบบการติดตามประเมินผล เริ่มจากการเก็บรวบรวมข้อมูล การนำข้อมูลมาวิเคราะห์ เปรียบเทียบ การค้นหาผลกระทบของการดำเนินโครงการ ผลกระทบต่อองค์กรสอบถาม ข้อมูลจากผู้รับผิดชอบโครงการ นำมาวิเคราะห์ปัญหา สรุปผลเสนอแนะการแก้ไขปัญหา

(๒) วิธีการเก็บรวบรวมข้อมูลการติดตามและประเมินผลแผนพัฒนาท้องถิ่น

โดยดำเนินการเก็บข้อมูลจากแผนยุทธศาสตร์การพัฒนา แผนพัฒนาท้องถิ่น แผนการดำเนินงาน ข้อบัญญัติงบประมาณรายจ่าย เอกสารการเบิกจ่าย ภาพถ่าย ทะเบียนทรัพย์สิน เอกสารการดำเนินโครงการจากผู้รับผิดชอบโครงการ ลงพื้นที่ตรวจสอบ สอบถามประชาชนในพื้นที่

๖. เครื่องมือที่ใช้ในการติดตามและประเมินผล

สิ่งที่จะทำให้การติดตามและประเมินผลมีประสิทธิภาพก็คือเครื่องมือที่ใช้ในการดำเนินการติดตามประเมินผลตามที่กล่าวไปแล้วในระเบียบวิธีการติดตามและประเมินผล คณะกรรมการได้พิจารณาเครื่องมือที่ใช้ในการติดตามและประเมินผลแผนพัฒนาท้องถิ่นขององค์การบริหารส่วนตำบลสะแกราบ ดังนี้

๖.๑ การประเมินผลในเชิงปริมาณ

(๑) แบบตัวบ่งชี้ในการปฏิบัติงาน ตามหนังสือกระทรวงมหาดไทย ด่วนที่สุด ที่ มท ๐๘๑๐.๒/ว ๐๖๐๐ ลงวันที่ ๒๙ มกราคม ๒๕๕๙ เรื่อง แนวทางและหลักเกณฑ์การจัดทำและประสานแผนพัฒนาท้องถิ่นขององค์กรปกครองส่วนท้องถิ่น

(๒) แบบอื่นๆ : ตามคู่มือกรรมการปกครองส่วนท้องถิ่น ดังนี้

แบบที่ ๑ แบบการกำกับกับการจัดทำแผนยุทธศาสตร์ขององค์กรปกครองส่วนท้องถิ่น

แบบที่ ๒ แบบติดตามผลการดำเนินงานขององค์กรปกครองส่วนท้องถิ่น

แบบที่ ๓ แบบประเมินผลการดำเนินงานตามแผนยุทธศาสตร์

(๓) ข้อมูลในระบบ e-plan (www.dla.go.th)

๖.๒ การติดตามประเมินผลรายโครงการ

กำหนดให้ผู้รับผิดชอบโครงการเป็นผู้รับผิดชอบดำเนินการติดตามโครงการโดยผู้รับผิดชอบโครงการอาจมอบหมายให้บุคคล หรือ คณะกรรมการ หรือ คณะทำงาน กำหนดแบบและวิธีการติดตามและประเมินได้ตามความเหมาะสม และสรุปปัญหา-อุปสรรค ข้อเสนอแนะหรือแสดงความคิดเห็น

๗. ประโยชน์ของการติดตามและประเมินผล

- ๑) ทำให้การนำนโยบายไปปฏิบัติมีสมรรถภาพในการจัดการและบริหารมากขึ้นเพียงใด
- ๒) เห็นจุดสำคัญที่จะต้องปรับปรุงแก้ไขอย่างชัดเจน ทั้งวัตถุประสงค์ของแผนงาน ขั้นตอนการปฏิบัติ ทรัพยากรที่ต้องใช้ ช่วงเวลาที่จะต้องกระทำให้เสร็จ ซึ่งจะทำให้แผนงานมีความเหมาะสมต่อการนำไปปฏิบัติให้บรรลุวัตถุประสงค์อย่างมีประสิทธิภาพยิ่งขึ้น

๓) ทำให้ทราบว่าจำเป็นต้องเปลี่ยนแปลงโครงการอย่างไรบ้างให้เหมาะสม ระดับการเปลี่ยนแปลงมากน้อยแค่ไหน การเปลี่ยนแปลงจะก่อให้เกิดผลกระทบอะไรบ้าง อาทิ เช่น การเปลี่ยนแปลงวัตถุประสงค์บางส่วน การเปลี่ยนแนวทางการปฏิบัติ หรือการเปลี่ยนแปลงหน่วยงานที่รับผิดชอบการนำโครงการไปปฏิบัติ เป็นต้น

๔) ทำให้ทราบว่ามาตรการหรือกิจกรรมที่ใช้ยังมีข้อบกพร่องอะไรบ้าง ข้อบกพร่องดังกล่าวเกิดจากสาเหตุอะไร เพื่อนำมาประมวลผลเพื่อแสวงหาแนวทางแก้ไขปรับปรุงมาตรการใหม่ให้เหมาะสมต่อการนำไปปฏิบัติให้บรรลุวัตถุประสงค์ยิ่งขึ้น

๕) ทำให้ทราบว่าขั้นตอนใดบ้างที่มีปัญหาอุปสรรค และปัญหาอุปสรรคเหล่านั้นเกิดจากสาเหตุอะไร เมื่อทราบข้อมูลทั้งหมด การประเมินผลจะเป็นเครื่องมือสำคัญในการปรับปรุงขั้นตอนการทำงานของแผนงานให้มีความกระชับ เพื่อขจัดปัญหาอุปสรรคที่เกิดขึ้นในแต่ละขั้นตอนให้หมดไป

๖) ทำให้ทราบว่าแผนงานที่นำไปปฏิบัติมีจุดแข็ง (strengths) และจุดอ่อน (weaknesses) อะไรบ้าง และจุดอ่อนที่พบเกิดจากสาเหตุอะไรและจะแก้ไขได้อย่างไร เมื่อได้ทำการวิเคราะห์ข้อมูลครบถ้วนแล้ว ผลการวิเคราะห์จะนำไปสู่การพัฒนาแผนงานให้มีความเหมาะสม และมีประสิทธิภาพยิ่งขึ้น

๗) ทำให้ผู้ให้การสนับสนุนการนำโครงการไปปฏิบัติและผู้สนับสนุนการประเมินผลทราบผลของการนำนโยบายไปปฏิบัติบรรลุวัตถุประสงค์เพียงใด มีปัญหาอุปสรรคที่จะต้องปรับปรุงแก้ไขโครงการหรือไม่ (ผู้สนับสนุนทางการเงินมี ๒ ส่วน คือ ส่วนแรก คือ ผู้สนับสนุนการเงินแก่โครงการ เพื่อให้การนำโครงการไปปฏิบัติประสบผลสำเร็จ และส่วนที่สอง คือ ผู้ให้การสนับสนุนทางการเงินเพื่อทำการประเมินผลโครงการ ทั้งผู้ให้การสนับสนุนการนำโครงการไปปฏิบัติและผู้สนับสนุนทางการเงิน เพื่อทำการประเมินผลต่างๆ)

๘) การประเมินจะชี้ให้เห็นว่าแนวความคิดริเริ่มใหม่ในการแก้ไขปัญหาของท้องถิ่นประสบความสำเร็จตามวัตถุประสงค์ที่กำหนดไว้เพียงใด มีปัญหาและอุปสรรคในการดำเนินงานอย่างไรบ้าง และปัญหาอุปสรรคเหล่านี้ได้ผลเพียงใด และหรือจะต้องปรับปรุงในส่วนใดบ้าง

๙) การประเมินจะทำให้เกิดความกระชับว่าโครงการใดที่นำไปปฏิบัติแล้วได้ผลดีสมควรจะขยายโครงการให้ครอบคลุมกว้างขวางยิ่งขึ้นหรือโครงการใดมีปัญหาอุปสรรคมากและไม่สอดคล้องกับการแก้ไขปัญหาของสังคมควรจะยุติโครงการเสียเพื่อลดความสูญเสียให้น้อยลง หรือในกรณีที่มีโครงการที่มีลักษณะแข่งขันกันการประเมินผลจะทำให้ทราบว่าโครงการใดมีประสิทธิภาพในการแก้ไขปัญหาของสาธารณชนสมควรสนับสนุนให้ดำเนินการต่อไป ส่วนโครงการที่ไม่ประสบความสำเร็จ หรือให้ผลตอบแทนน้อยกว่ามาก ก็ควรยกเลิกทิ้งเสีย

๘. คณะกรรมการติดตามและประเมินผลแผนพัฒนาองค์การบริหารส่วนตำบลสะแกราบ

๑. นายสุนทร แป้นซื่อ	สมาชิกสภา อบต. หมู่ ๘	ประธานกรรมการ
๒. นายเกษม ม่วงไคล	สมาชิกสภา อบต. หมู่ ๔	กรรมการ
๓. นายรวย บรรเทา	สมาชิกสภา อบต. หมู่ ๙	กรรมการ
๔. นายมานพ เกื้อกุล	ผู้แทนประชาคม	กรรมการ
๕. นางทองคำ ป่าสลุง	ผู้แทนประชาคม	กรรมการ
๖. นายหยด คณโฑทอง	ผู้แทนหน่วยงานที่เกี่ยวข้อง	กรรมการ
๗. นางสินาภรณ์ ศรีสวัสดิ์	ผู้แทนหน่วยงานที่เกี่ยวข้อง	กรรมการ
๘. นางสาวสกุลยา ปิ่นทอง	ผู้อำนวยการกองคลัง	กรรมการ
๙. นายสมัครชัย จันทน์นุ่ม	ผู้อำนวยการกองช่าง	กรรมการ
๑๐. นายวสันต์ เกื้อกุล	ผู้ทรงคุณวุฒิ	กรรมการ
๑๑. นางมะณี รักจันทร์	ผู้ทรงคุณวุฒิ	กรรมการ
๑๒. นางสาวปยุตา เทพอารักษ์	นักวิเคราะห์นโยบายและแผน	เลขานุการ

ส่วนที่ ๒

แผนยุทธศาสตร์ วิสัยทัศน์ พันธกิจ จุดมุ่งหมาย และแนวทางการพัฒนา

ในการติดตามและประเมินผลแผนพัฒนาท้องถิ่นนั้น จะต้องติดตามและประเมินผลการดำเนินงานตามแผนว่า มีความสอดคล้องกับแผนพัฒนาเศรษฐกิจและสังคมแห่งชาติ แผนการบริหารราชการแผ่นดิน ยุทธศาสตร์ประเทศ ค่านิยมหลักของคนไทย นโยบายของรัฐบาล ยุทธศาสตร์และนโยบายของคณะกรรมการความสงบแห่งชาติ (คสช.) ยุทธศาสตร์การพัฒนากลุ่มจังหวัด ยุทธศาสตร์การพัฒนาจังหวัด ยุทธศาสตร์การพัฒนากองครักษ์ส่วนท้องถิ่นในเขตจังหวัด แผนพัฒนาอำเภอ แผนพัฒนาตำบล แผนชุมชน แผนเศรษฐกิจพอเพียงท้องถิ่น (ด้านการเกษตรและแหล่งน้ำ) วิสัยทัศน์ พันธกิจ จุดมุ่งหมายเพื่อการพัฒนา แนวทางการพัฒนา นโยบายผู้บริหาร รวมทั้งปัญหา ความต้องการของประชาชนและชุมชน โดยแผนยุทธศาสตร์ดังกล่าวมีรายละเอียดดังนี้

แผนยุทธศาสตร์

๑. ความสัมพันธ์ระหว่างแผนพัฒนาระดับมหภาค

๑.๑ แผนยุทธศาสตร์ชาติ ๒๐ ปี

ในการที่จะบรรลุวิสัยทัศน์และทำให้ประเทศไทยพัฒนาไปสู่อนาคตที่พึงประสงค์นั้น จำเป็นจะต้องมีการวางแผนและกำหนดยุทธศาสตร์การพัฒนาในระยะยาวและกำหนดแนวทางการพัฒนาของทุกภาคส่วนให้ขับเคลื่อนไปในทิศทางเดียวกัน ดังนั้นจึงจำเป็นต้องกำหนดยุทธศาสตร์ชาติในระยะยาว เพื่อถ่ายทอดแนวทางการพัฒนาสู่การปฏิบัติในแต่ละช่วงเวลาอย่างต่อเนื่องและมีการบูรณาการและสร้างความเข้าใจถึงอนาคตของประเทศไทยร่วมกันและเกิดการรวมพลังของทุกภาคส่วนในสังคม ทั้งประชาชน เอกชน ประชาสังคม ในการขับเคลื่อนการพัฒนาเพื่อการสร้างและรักษาไว้ซึ่งผลประโยชน์แห่งชาติและบรรลุวิสัยทัศน์ “ประเทศไทยมีความ มั่นคง มั่งคั่ง ยั่งยืน เป็นประเทศพัฒนาแล้ว ด้วยการพัฒนาตามหลักปรัชญาของเศรษฐกิจพอเพียง” หรือคติพจน์ประจำชาติ “มั่นคง มั่งคั่ง ยั่งยืน เพื่อให้ประเทศมีขีดความสามารถในการแข่งขัน มีรายได้สูงอยู่ในกลุ่มประเทศพัฒนาแล้ว คนไทยมีความสุข อยู่ดี กินดี สังคมมีความมั่นคง เสมอภาคและเป็นธรรม ซึ่งยุทธศาสตร์ชาติที่จะใช้เป็นกรอบแนวทางการพัฒนาในระยะ ๒๐ ปี ประกอบด้วย ๖ ยุทธศาสตร์ ดังนี้

ยุทธศาสตร์ที่ ๑ ด้านความมั่นคง

- ๑) การเสริมสร้างความมั่นคงของสถาบันหลักของชาติและการปกครองระบอบประชาธิปไตยอันมีพระมหากษัตริย์ทรงเป็นประมุข
- ๒) การปฏิรูปกลไกการบริหารประเทศ
- ๓) การป้องกันและแก้ไขการก่อความไม่สงบในจังหวัดชายแดนภาคใต้
- ๔) การบริหารจัดการความมั่นคงชายแดนและชายฝั่งทะเล
- ๕) การพัฒนาระบบ กลไก มาตรการและความร่วมมือระหว่างประเทศทุกระดับ
- ๖) การพัฒนาเสริมสร้างศักยภาพการฉกฉวยกำลังป้องกันประเทศและกองทัพ
- ๗) การพัฒนาระบบการเตรียมพร้อมแห่งชาติ รักษาความมั่นคงของฐานทรัพยากรธรรมชาติ สิ่งแวดล้อมและการปกป้องรักษาผลประโยชน์แห่งชาติทางทะเล รวมทั้งเสริมสร้างความมั่นคงทางอาหารพลังงานและน้ำ
- ๘) การปรับกระบวนการทำงานของกลไกที่เกี่ยวข้องจากแนวตั้งสู่แนวนานมากขึ้น

ยุทธศาสตร์ที่ ๒ ด้านการสร้างความสามารถในการแข่งขัน

- ๑) สมรรถนะทางเศรษฐกิจ
- ๒) การพัฒนาภาคการผลิตและบริการ
- ๓) พัฒนาผู้ประกอบการและเศรษฐกิจชุมชน
- ๔) การพัฒนาพื้นที่เศรษฐกิจพิเศษและเมือง
- ๕) การลงทุนพัฒนาโครงสร้างพื้นฐาน
- ๖) การเชื่อมโยงกับภูมิภาคและเศรษฐกิจโลก

ยุทธศาสตร์ที่ ๓ ด้านการพัฒนาและเสริมสร้างศักยภาพคน

- ๑) การพัฒนาศักยภาพคนตลอดช่วงชีวิตให้สนับสนุนการเจริญเติบโตของประเทศ
- ๒) การยกระดับคุณภาพการศึกษาและการเรียนรู้ให้มีคุณภาพเท่าเทียมและทั่วถึง
- ๓) การสร้างเสริมให้คนมีสุขภาวะที่ดี
- ๔) การสร้างความอยู่ดีมีสุขของครอบครัวไทยให้เอื้อต่อการพัฒนาคน

ยุทธศาสตร์ที่ ๔ ด้านการสร้างโอกาสความเสมอภาคและเท่าเทียมกันทางสังคม

- ๑) การสร้างความมั่นคงและการลดความเหลื่อมล้ำทางด้านเศรษฐกิจและสังคม
- ๒) การพัฒนาระบบบริการและระบบบริหารจัดการสุขภาพ
- ๓) การสร้างสภาพแวดล้อมและนวัตกรรมที่เอื้อต่อการดำรงชีวิตในสังคมสูงวัย
- ๔) การสร้างความเข้มแข็งของสถาบันทางสังคมและทุนทางวัฒนธรรมและความเข้มแข็งของชุมชน
- ๕) การพัฒนาการสื่อสารมวลชนให้เป็นกลไกในการสนับสนุนการพัฒนา

ยุทธศาสตร์ที่ ๕ ด้านการสร้างการเติบโตบนคุณภาพชีวิตที่เป็นมิตรกับสิ่งแวดล้อม

- ๑) การจัดระบบอนุรักษ์ ฟื้นฟูและป้องกันการทำลายทรัพยากรธรรมชาติ
- ๒) การวางระบบบริหารจัดการน้ำให้มีประสิทธิภาพทั้ง ๒๕ ลุ่มน้ำ เน้นการปรับระบบการบริหารจัดการอุทกภัยอย่างบูรณาการ
- ๓) การพัฒนาการและใช้พลังงานที่เป็นมิตรกับสิ่งแวดล้อมในทุกภาคเศรษฐกิจ
- ๔) การพัฒนาเมืองอุตสาหกรรมเชิงนิเวศและเมืองที่เป็นมิตรกับสิ่งแวดล้อม
- ๕) การร่วมลดปัญหาโลกร้อนและปรับตัวให้พร้อมกับการเปลี่ยนแปลงสภาพภูมิอากาศ
- ๖) การใช้เครื่องมือทางเศรษฐศาสตร์และนโยบายการคลังเพื่อสิ่งแวดล้อม

ยุทธศาสตร์ที่ ๖ ด้านการปรับสมดุลและพัฒนาระบบการบริหารจัดการภาครัฐ

- ๑) การปรับปรุงการบริหารจัดการรายได้และรายจ่ายของภาครัฐ
- ๒) การพัฒนาระบบให้บริการประชาชนของหน่วยงานภาครัฐ
- ๓) การปรับปรุงบทบาท ภารกิจและโครงสร้างของหน่วยงานภาครัฐให้มีขนาดที่เหมาะสม
- ๔) การวางระบบบริหารงานราชการแบบบูรณาการ
- ๕) การพัฒนาระบบบริหารจัดการกำลังคนและพัฒนาบุคลากรภาครัฐในการปฏิบัติราชการ
- ๖) การต่อต้านการทุจริตและประพฤติมิชอบ
- ๗) การปรับปรุงแก้ไขกฎหมาย ระเบียบและข้อบังคับให้มีความชัดเจน ทันสมัย เป็นธรรม และสอดคล้องกับข้อบังคับสากลหรือข้อตกลงระหว่างประเทศ ตลอดจนพัฒนาหน่วยงานภาครัฐและบุคลากรที่มีหน้าที่เสนอความเห็นทางกฎหมายให้มีศักยภาพ

๑.๒ แผนพัฒนาเศรษฐกิจและสังคมแห่งชาติ ฉบับที่ ๑๒

ยุทธศาสตร์ที่ ๑ การเสริมสร้างและพัฒนาศักยภาพทุนมนุษย์

แนวทางการพัฒนา

๑. ปรับเปลี่ยนค่านิยมของคนไทยให้มีคุณธรรม จริยธรรม มีวินัย จิตสาธารณะและพฤติกรรมที่พึงประสงค์
๒. พัฒนาศักยภาพคนให้มีทักษะความรู้และความสามารถในการดำรงชีวิตอย่างมีคุณค่า
๓. ยกระดับคุณภาพการศึกษาและการเรียนรู้ตลอดชีวิต
๔. ลดปัจจัยเสี่ยงทางสุขภาพและให้ทุกภาคส่วนคำนึงถึงผลกระทบต่อสุขภาพ
๕. เพิ่มประสิทธิภาพการบริหารจัดการระบบสุขภาพภาครัฐและปรับระบบการเงินการคลังด้านสุขภาพ
๖. พัฒนาระบบดูแลและสร้างสภาพแวดล้อมที่เหมาะสมกับสังคมสูงวัย
๗. ผลักดันให้สถาบันทางสังคมมีส่วนร่วมพัฒนาประเทศอย่างเข้มแข็ง

ยุทธศาสตร์ที่ ๒ การสร้างความเป็นธรรมและลดความเหลื่อมล้ำในสังคม

แนวทางการพัฒนา

๑. เพิ่มโอกาสให้กับกลุ่มเปราะบาง ประชากรร้อยละ ๔๐ ที่มีรายได้ต่ำสุดให้สามารถเข้าถึงบริการที่มีคุณภาพของรัฐและมีอาชีพ
๒. กระจายการให้บริการภาครัฐทั้งด้านการศึกษา สาธารณสุขและสวัสดิการที่มีคุณภาพให้ครอบคลุมและทั่วถึง
๓. เสริมสร้างศักยภาพชุมชน พัฒนาเศรษฐกิจชุมชนและสร้างความเข้มแข็ง การเงินฐานรากตามหลักปรัชญาเศรษฐกิจพอเพียงเพื่อให้ชุมชนสามารถพึ่งพาตนเองได้ มีสิทธิในการจัดการทุน ที่ดินและทรัพยากรภายในชุมชน

ยุทธศาสตร์ที่ ๓ การสร้างความเข้มแข็งทางเศรษฐกิจและแข่งขันได้อย่างยั่งยืน

แนวทางการพัฒนา

๑. การบริหารจัดการเศรษฐกิจส่วนรวม
๒. การเสริมสร้างและพัฒนาขีดความสามารถในการแข่งขันของภาคการผลิตและบริการ

ยุทธศาสตร์ที่ ๔ การเติบโตที่เป็นมิตรกับสิ่งแวดล้อมเพื่อพัฒนาอย่างยั่งยืน

แนวทางการพัฒนา

๑. การรักษาฟื้นฟูทรัพยากรธรรมชาติ สร้างสมดุลของการอนุรักษ์และใช้ประโยชน์อย่างยั่งยืนและเป็นธรรม
๒. เพื่อประสิทธิภาพการบริหารจัดการทรัพยากรน้ำเพื่อให้เกิดความมั่นคง สมดุลและยั่งยืน
๓. แก้ไขปัญหาวิกฤตสิ่งแวดล้อม
๔. ส่งเสริมการผลิตและการบริโภคที่เป็นมิตรกับสิ่งแวดล้อม
๕. สนับสนุนการลดการปล่อยก๊าซเรือนกระจกและเพิ่มขีดความสามารถในการปรับตัวต่อการเปลี่ยนแปลงสภาพภูมิอากาศ
๖. บริหารจัดการเพื่อลดความเสี่ยงด้านภัยพิบัติ
๗. พัฒนาระบบการบริหารจัดการและกลไกแก้ไขปัญหาความขัดแย้งด้านทรัพยากรธรรมชาติและสิ่งแวดล้อม
๘. การพัฒนาความร่วมมือด้านสิ่งแวดล้อมระหว่างประเทศ

ยุทธศาสตร์ที่ ๕ การเสริมสร้างความมั่นคงแห่งชาติเพื่อการพัฒนาประเทศสู่ความมั่นคงและยั่งยืน แนวทางการพัฒนา

๑. การรักษาความมั่นคงภายใน เพื่อให้เกิดความสงบภายในสังคมและธำรงไว้ซึ่งสถาบันหลักของชาติ
๒. การพัฒนาเสริมสร้างศักยภาพการป้องกันประเทศเพื่อเตรียมความพร้อมในการรับมือภัยคุกคาม ทั้งการทหารและภัยคุกคามอื่นๆ
๓. การส่งเสริมความร่วมมือกับต่างประเทศด้านความมั่นคง เพื่อบูรณาการความร่วมมือกับมิตรประเทศเพื่อผลประโยชน์ทางเศรษฐกิจ สังคมและการป้องกันภัยคุกคามข้ามชาติ
๔. การรักษาความมั่นคงและผลประโยชน์ของชาติทางทะเลเพื่อคงไว้ซึ่งอำนาจอธิปไตยและสิทธิ อธิปไตยในเขตทางทะเล
๕. การบริหารการจัดการความมั่นคงเพื่อการพัฒนาเพื่อให้เกิดความสอดคล้องกันระหว่างแผนงานที่ เกี่ยวข้องกับความมั่นคงกับแผนงานการพัฒนาอื่นๆ ภายใต้การมีส่วนร่วมของภาคประชาชน

ยุทธศาสตร์ที่ ๖ การบริหารจัดการในภาครัฐ การป้องกันการทุจริตประพฤติมิชอบและ ธรรมาภิบาลในสังคมไทย

แนวทางการพัฒนา

๑. ปรับปรุงโครงสร้างหน่วยงาน บทบาท ภารกิจและคุณภาพบุคลากรภาครัฐ ให้มีความโปร่งใส ทันสมัย คล่องตัว มีขนาดที่เหมาะสม เกิดความคุ้มค่า
๒. ปรับปรุงกระบวนการงบประมาณและสร้างกลไกในการติดตามตรวจสอบการเงินการคลังภาครัฐ
๓. เพิ่มประสิทธิภาพและยกระดับการให้บริการสาธารณะให้ได้มาตรฐานสากล
๔. เพิ่มประสิทธิภาพการบริหารจัดการให้แก่องค์กรปกครองส่วนท้องถิ่น
๕. ป้อมกันและปราบปรามการทุจริตและประพฤติมิชอบ
๖. ปฏิรูปกฎหมายและกระบวนการยุติธรรมให้มีความทันสมัย เป็นธรรมและสอดคล้องกับข้อบังคับ สากลหรือข้อตกลงระหว่างประเทศ

ยุทธศาสตร์ที่ ๗ การพัฒนาโครงสร้างพื้นฐานและระบบโลจิสติกส์

แนวทางการพัฒนา

๑. การพัฒนาโครงสร้างพื้นฐานด้านคมนาคมขนส่ง
๒. การสนับสนุนการพัฒนาระบบขนส่ง
๓. การพัฒนาระบบโลจิสติกส์
๔. การพัฒนาด้านพลังงาน
๕. การพัฒนาเศรษฐกิจดิจิทัล

ยุทธศาสตร์ที่ ๘ การพัฒนาวิทยาศาสตร์ เทคโนโลยี วิจัยและนวัตกรรม

แนวทางการพัฒนา

๑. เร่งส่งเสริมการลงทุนวิจัยและพัฒนาและผลักดันสู่การใช้ประโยชน์ในเชิงพาณิชย์และเชิงสังคม
๒. พัฒนาผู้ประกอบการให้เป็นผู้ประกอบการทางเทคโนโลยี(Technopreneur)
๓. พัฒนาสถานะแวดล้อมของการพัฒนาวิทยาศาสตร์ เทคโนโลยี วิจัยและนวัตกรรม

ยุทธศาสตร์ที่ ๙ การพัฒนาภาค เมืองและพื้นที่เศรษฐกิจ

แนวทางการพัฒนา

๑. การพัฒนาภาคเพื่อสร้างโอกาสทางเศรษฐกิจให้กระจายตัวอย่างทั่วถึง
๒. การพัฒนาเมือง
๓. การพัฒนาพื้นที่เศรษฐกิจ

ยุทธศาสตร์ที่ ๑๐ ความร่วมมือระหว่างประเทศเพื่อการพัฒนา

แนวทางการพัฒนา

๑. ขยายความร่วมมือทางการค้าและการลงทุนกับมิตรประเทศและแสวงหาตลาดใหม่สำหรับสินค้าและบริการของไทย
๒. พัฒนาความเชื่อมโยงด้านการคมนาคมขนส่ง โลจิสติกส์และโทรคมนาคมในการกรอบความร่วมมืออนุภาคภายใต้แผนงาน GMS, ACMECS, IMT-GT, BMSTEC และ JDS และภูมิภาคอาเซียนเพื่ออำนวยความสะดวกและลดต้นทุนด้านโลจิสติกส์
๓. พัฒนาและส่งเสริมให้ไทยเป็นฐานของการประกอบธุรกิจ การบริการและการลงทุนที่โดดเด่นในภูมิภาค
๔. ส่งเสริมการลงทุนไทยในต่างประเทศ (Outward investment) ของผู้ประกอบการไทย
๕. เปิดประตูการค้าและพัฒนาความร่วมมือกับประเทศเพื่อนบ้านในลักษณะทางหุ้นส่วนทางยุทธศาสตร์ทั้งในระดับอนุภูมิภาคและภูมิภาคที่มีความเสมอภาคกัน
๖. สร้างความเป็นหุ้นส่วนพัฒนากับประเทศในอนุภูมิภาค ภูมิภาคและนานาชาติ
๗. เข้าร่วมเป็นภาคีความร่วมมือระหว่างประเทศโดยมีบทบาทที่สร้างสรรค์
๘. ส่งเสริมความร่วมมือกับภูมิภาคและนานาชาติในการสร้างความมั่นคง
๙. บูรณาการภารกิจด้านความร่วมมือระหว่างประเทศและด้านการต่างประเทศ
๑๐. ส่งเสริมให้เกิดการปรับตัวภายใต้ประเทศที่สำคัญ

๑.๓ แผนพัฒนาภาค/แผนพัฒนากลุ่มจังหวัด/แผนพัฒนาจังหวัด

๑.๓.๑ แผนพัฒนาภาค

ตามหนังสือกระทรวงมหาดไทย ด่วนที่สุด ที่ มท ๐๘๑๐.๒/ว๔๘๓๐ ลงวันที่ ๒๒ พฤศจิกายน ๒๕๕๖ กำหนดให้ภาคกลางและภาคตะวันออก โดยจังหวัดลพบุรีหรืออยู่กลุ่มจังหวัดภาคกลางตอนบน ๒ ประกอบด้วย ชัยนาท ลพบุรี สิงห์บุรี และอ่างทอง ควรเน้นการรักษาความมั่นคงทางอาหารโดยการดูแลรักษาฐานทรัพยากรเกษตรที่สำคัญ การสร้างมูลค่าเพิ่มผลิตภัณฑ์หลักในพื้นที่ ส่งเสริมการใช้ประโยชน์วัสดุเหลือใช้ทางการเกษตรและอุตสาหกรรม พัฒนาการผลิตอาหารส่งออกประเภทธัญพืช พืชไร่ และปศุสัตว์ พัฒนาแหล่งท่องเที่ยวเชิงอนุรักษ์และผลิตภัณฑ์จากภูมิปัญญาท้องถิ่นและพัฒนาเส้นทางขนส่งตลอดลำน้ำ การแก้ปัญหาน้ำท่วม

๑.๓.๒ แผนพัฒนากลุ่มจังหวัด

วิสัยทัศน์ “ฐานการผลิตอาหารปลอดภัย ท่องเที่ยวเพื่อการเรียนรู้ ทรัพยากรน้ำสมดุลและยั่งยืน”
พันธกิจ

๑. พัฒนาศักยภาพการผลิต การแปรรูปและขีดความสามารถในการแข่งขันเพื่อเพิ่มมูลค่าทางเศรษฐกิจ
๒. สร้างความสัมพันธ์และเชื่อมโยงการท่องเที่ยวอย่างมีประสิทธิภาพ

๓. พัฒนาระบบ Logistics ให้มีประสิทธิภาพในการขนส่งและกระจายสินค้า
๔. สร้างความสมดุลทรัพยากรธรรมชาติ สิ่งแวดล้อมและพลังงาน

ยุทธศาสตร์

- ยุทธศาสตร์ที่ ๑ ยกระดับกระบวนการผลิต การตลาดและระบบ Logistics อาหารปลอดภัย
- ยุทธศาสตร์ที่ ๒ สร้างมูลค่าเพิ่มทางการท่องเที่ยวจากฐานความรู้ทางประวัติศาสตร์ ศิลปวัฒนธรรม และภูมิปัญญาท้องถิ่น
- ยุทธศาสตร์ที่ ๓ บริหารจัดการน้ำแบบบูรณาการ

๑.๓.๓ แผนพัฒนาจังหวัด

วิสัยทัศน์ “แหล่งผลิตอาหารปลอดภัยตามมาตรฐานสากล พลังงานทดแทน ท่องเที่ยวอารยธรรม และเมืองแห่งความสุข”

พันธกิจ

๑. พัฒนาศักยภาพทางการผลิต การแปรรูปอาหารปลอดภัยให้ได้มาตรฐาน
๒. พัฒนาศักยภาพการท่องเที่ยวเพื่อเพิ่มมูลค่าทางเศรษฐกิจ
๓. พัฒนาการศึกษา และเสริมสร้างศักยภาพคน ครอบครัว ชุมชนและสังคมให้มีความสุข
๔. เสริมสร้างความมั่นคงและสร้างมูลค่าเพิ่มด้านพลังงานทดแทนของจังหวัดลพบุรี
๕. บริหารจัดการทรัพยากรธรรมชาติและสิ่งแวดล้อมแบบมีส่วนร่วม
๖. เสริมสร้างความมั่นคงและชุมชนเข้มแข็ง รู้และเข้าใจการปกครองในระบอบประชาธิปไตย ตามหลักธรรมาภิบาล และสร้างความปลอดภัยในชีวิตทรัพย์สินให้กับประชาชนแบบมีส่วนร่วม

ยุทธศาสตร์

๑. ยกระดับคุณภาพและสร้างมูลค่าเพิ่มด้านอาหารปลอดภัย
๒. พัฒนาและส่งเสริมพลังงานทดแทน
๓. การบริหารจัดการด้านท่องเที่ยวแบบบูรณาการ
๔. พัฒนาลพบุรีเมืองสะอาดและสังคมคุณภาพน่าอยู่
๕. เสริมสร้างความมั่นคงและความเป็นระเบียบเรียบร้อยของบ้านเมือง

๑.๓.๔ ยุทธศาสตร์องค์การบริหารส่วนจังหวัด

๑. ยุทธศาสตร์ที่ ๑ พัฒนาเมือง พัฒนาสังคมและคุณภาพชีวิต
๒. ยุทธศาสตร์ที่ ๒ พัฒนาเศรษฐกิจและอนุรักษ์วัฒนธรรมประเพณีท้องถิ่น
๓. ยุทธศาสตร์ที่ ๓ ส่งเสริมการเมือง การบริหารจัดการองค์กรที่ดี

๑.๓.๕ ยุทธศาสตร์การพัฒนาขององค์กรปกครองส่วนท้องถิ่นในเขตจังหวัด

๑. ยุทธศาสตร์ที่ ๑ พัฒนาศักยภาพทางเศรษฐกิจเชิงสร้างสรรค์
๒. ยุทธศาสตร์ที่ ๒ บริหารจัดการด้านการท่องเที่ยว
๓. ยุทธศาสตร์ที่ ๓ เพิ่มขีดความสามารถทางการศึกษาและพัฒนาคุณภาพชีวิต
๔. ยุทธศาสตร์ที่ ๔ บริหารจัดการทรัพยากรธรรมชาติและสิ่งแวดล้อมที่ยั่งยืน
๕. ยุทธศาสตร์ที่ ๕ การบริหารจัดการองค์กรปกครองส่วนท้องถิ่นให้มีประสิทธิภาพ

๒. ยุทธศาสตร์ขององค์กรปกครองส่วนท้องถิ่น

๒.๑ วิสัยทัศน์ (องค์การบริหารส่วนตำบลสะแกราบ)

“ส่งเสริมคุณภาพชีวิต พัฒนาเศรษฐกิจเชิงสร้างสรรค์ อนุรักษ์วัฒนธรรม บริหารจัดการตามหลักธรรมาภิบาล”

๒.๒ ยุทธศาสตร์

- ยุทธศาสตร์ที่ ๑ การพัฒนาโครงสร้างพื้นฐาน
- ยุทธศาสตร์ที่ ๒ การท่องเที่ยวเชิงอนุรักษ์ทรัพยากรธรรมชาติและสิ่งแวดล้อม
- ยุทธศาสตร์ที่ ๓ การพัฒนาคุณภาพชีวิต
- ยุทธศาสตร์ที่ ๔ การพัฒนาด้านเศรษฐกิจ
- ยุทธศาสตร์ที่ ๕ การพัฒนาด้านการจัดการ

๒.๓ เป้าประสงค์

องค์การบริหารส่วนตำบลสะแกราบ มุ่งหวังเป็นอย่างยิ่งที่จะพัฒนาท้องถิ่นให้เจริญก้าวหน้า ซึ่งจะส่งผลทำให้ประชาชนมีความเป็นอยู่ที่ดีและสะดวกสบายมากยิ่งขึ้น จึงได้กำหนดเป้าประสงค์เพื่อให้สามารถดำเนินการจัดกิจกรรมต่างๆ บรรลุตามพันธกิจและวิสัยทัศน์ที่กำหนด ดังนี้

องค์การบริหารส่วนตำบลสะแกราบ มุ่งหวังเป็นอย่างยิ่งที่จะพัฒนาท้องถิ่นให้เจริญก้าวหน้า ซึ่งจะส่งผลทำให้ประชาชนมีความเป็นอยู่ที่ดีและสะดวกสบายมากยิ่งขึ้น จึงได้กำหนดเป้าประสงค์เพื่อให้สามารถดำเนินการจัดกิจกรรมต่างๆ บรรลุตามพันธกิจและวิสัยทัศน์ที่กำหนด ดังนี้

- ๑. พัฒนาระบบโครงสร้างพื้นฐานให้ได้มาตรฐานและเพียงพอต่อความต้องการของประชาชน
- ๒. พัฒนาและรักษาทรัพยากรการท่องเที่ยวเชิงอนุรักษ์ทรัพยากรธรรมชาติและสิ่งแวดล้อม

อย่างเหมาะสมและสมดุล

- ๓. ประชาชนมีคุณภาพชีวิตที่ดี มีความปลอดภัยในชีวิตและทรัพย์สิน มีสุขภาพพลานามัยที่ดี สันติสุข

การจัดการด้านสวัสดิการสังคม ส่งเสริมการกีฬา นันทนาการและสาธารณสุขมีประสิทธิภาพ ประชาชนมีความปลอดภัยในชีวิตและทรัพย์สิน สนับสนุนการป้องกันและแก้ไขปัญหาเสพติด

- ๔. พัฒนาเศรษฐกิจให้มีการขยายตัว เพิ่มขีดความสามารถผลิตทางเกษตรอินทรีย์

๕. การบริหารงานด้านการจัดการ พัฒนาบุคลากรให้มีความสามารถ ส่งเสริมระบบบริการสู่มาตรฐานสากล ส่งเสริมกระบวนการมีส่วนร่วมและความร่วมมือทุกภาคส่วนในการพัฒนาท้องถิ่น

๒.๔ ตัวชี้วัด

- ๑) ประชาชนมีคุณภาพชีวิตที่ดีขึ้นร้อยละ ๒๐
- ๒) ชุมชนมีรายได้เพิ่มขึ้นในอัตราร้อยละ ๕ และพึ่งตนเองได้มากขึ้น
- ๓) ชุมชนในเขต อบต. ร้อยละ ๖๐ สะอาดและน่าอยู่
- ๔) ในเขต อบต. มีโครงสร้างพื้นฐานให้ประชาชนได้ใช้บริการร้อยละ ๘๐
- ๕) ประชาชนในเขต อบต. มีแหล่งน้ำในการอุปโภคเพิ่มมากขึ้นร้อยละ ๕
- ๖) ประชาชนมีความรู้มากขึ้นร้อยละ ๙๐ และศิลปวัฒนธรรมอันดียังคงอยู่

๗) ประชาชนในเขต อบต. ร้อยละ ๘๐ มีส่วนร่วมในการพัฒนาการท่องเที่ยว ศาสนา วัฒนธรรมประเพณีและกีฬา

๘) การบริการจัดการของ อบต. มีผลการปฏิบัติงานที่มีประสิทธิภาพสูงร้อยละ ๖๐

๒.๕ คำเป้าหมาย

ยุทธศาสตร์

ยุทธศาสตร์ที่ ๑ การพัฒนาโครงสร้างพื้นฐาน

เป้าหมาย

๑. การพัฒนาด้านโครงสร้างพื้นฐาน โดยมุ่งสร้างและบูรณะถนน แหล่งน้ำ และ สาธารณูปการ เพื่อความเป็นอยู่ที่ดีของประชาชน

ยุทธศาสตร์

ยุทธศาสตร์ที่ ๒ การท่องเที่ยวเชิงอนุรักษ์ทรัพยากรธรรมชาติและสิ่งแวดล้อม

เป้าหมาย

๑. การอนุรักษ์ธรรมชาติและสิ่งแวดล้อม เช่น ปลูกต้นไม้ การป้องกันไฟฟ้า การบริหารจัดการขยะ พัฒนาและส่งเสริมรักษาความสะอาดให้เป็นระเบียบเรียบร้อย

ยุทธศาสตร์

ยุทธศาสตร์ที่ ๓ การพัฒนาคุณภาพชีวิต

เป้าหมาย

๑. พัฒนาสังคมและส่งเสริมคุณภาพชีวิตให้กับผู้สูงอายุ คนพิการ ผู้ป่วยเอดส์ ผู้ยากไร้ และ ผู้ด้อยโอกาส

๒. ดำเนินการแก้ไขปัญหายาเสพติด เพิ่มศักยภาพการปฏิบัติงานให้แก่อปพร. เพิ่ม ประสิทธิภาพการ

ป้องกันและบรรเทาสาธารณภัยและลดอุบัติเหตุบนท้องถนน

๓. พัฒนาส่งเสริม สนับสนุนการบริหารสาธารณสุขของหมู่บ้าน การป้องกันและระงับ โรคติดต่อควบคุมโรคระบาดในพื้นที่

๔. พัฒนาและส่งเสริมการศึกษา ส่งเสริมศาสนา ศิลปวัฒนธรรม จารีตประเพณี และภูมิปัญญา ท้องถิ่น

ยุทธศาสตร์

ยุทธศาสตร์ที่ ๔ การพัฒนาด้านเศรษฐกิจ

เป้าหมาย

๑. ส่งเสริมการเกษตร และสร้างอาชีพ เพื่อเพิ่มรายได้ให้กับประชาชน ตามแนวปรัชญา เศรษฐกิจพอเพียง เพิ่มทักษะอาชีพ พัฒนารายได้และกลุ่มอาชีพของครัวเรือน

ยุทธศาสตร์

ยุทธศาสตร์ที่ ๕ การพัฒนาด้านการจัดการ

เป้าหมาย

๑. พัฒนาขีดความสามารถในการให้บริการประชาชนและการปฏิบัติงาน และพัฒนาอุปกรณ์ เครื่องมือ เครื่องใช้และสถานที่ในการปฏิบัติงาน เพื่อมุ่งสร้างประสิทธิภาพการบริหารจัดการ องค์กรให้พร้อมบริการประชาชน

๒.๖ กลยุทธ์

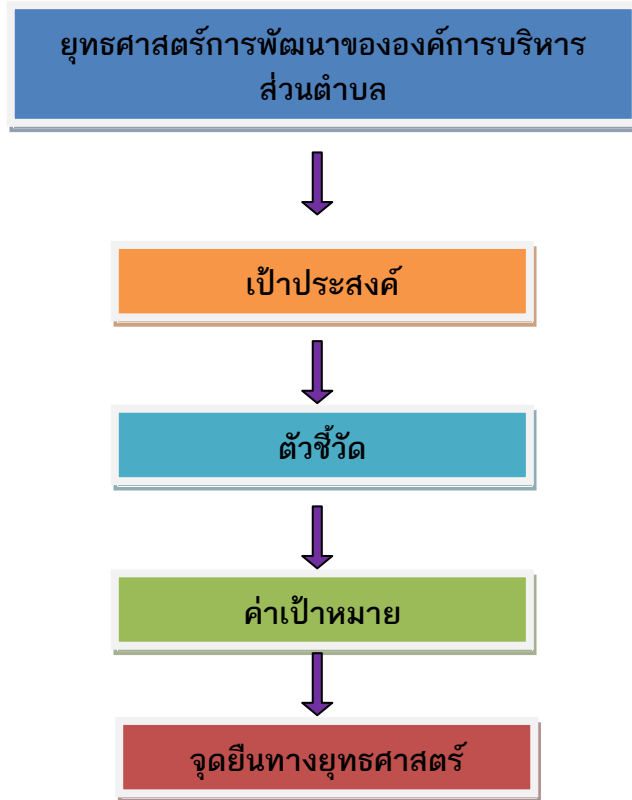
- ๑) พัฒนาด้านโครงสร้างพื้นฐานให้สอดคล้องกับความจำเป็นและความต้องการของประชาชน ก่อสร้าง ปรับปรุงเส้นทางคมนาคมอย่างทั่วถึง พัฒนาชุดลอก คูคลองและจัดสร้างแหล่งน้ำ เก็บกักน้ำเพื่อการเกษตร เพื่อการอุปโภคและบริโภค
- ๒) พัฒนาฟื้นฟูและอนุรักษ์ธรรมชาติ สิ่งแวดล้อม และจัดการขยะมูลฝอยและสิ่งปฏิกูล
- ๓) ส่งเสริมและพัฒนาคุณภาพชีวิตของเด็ก เยาวชน สตรี ผู้สูงอายุ ผู้พิการ ผู้ด้อยโอกาส ประชาชน การป้องกันและแก้ไขปัญหาการเสพติด ส่งเสริมและพัฒนาระบบการศึกษา บุคลากรด้านการศึกษา ครู นักเรียน ให้เป็นผู้มีคุณภาพมีทักษะและศักยภาพตามมาตรฐานสากล
- ๔) พัฒนาฟื้นฟูและส่งเสริมกิจกรรมด้านศาสนา ศิลปวัฒนธรรมและประเพณีของชุมชนท้องถิ่น สนับสนุนการท่องเที่ยวในพื้นที่
- ๕) ส่งเสริมการเกษตร และสร้างอาชีพ เพื่อเพิ่มรายได้ให้กับประชาชน ตามแนวปรัชญาเศรษฐกิจพอเพียง เพิ่มทักษะอาชีพ พัฒนารายได้และกลุ่มอาชีพของครัวเรือน
- ๖) การบริหารจัดการที่ดี และส่งเสริมและสนับสนุนการมีส่วนร่วมของประชาชนในการพัฒนาท้องถิ่น

๒.๗ จุดยืนทางยุทธศาสตร์

- ๑) การพัฒนาโครงสร้างพื้นฐาน
- ๒) การพัฒนาด้านการท่องเที่ยวเชิงอนุรักษ์ทรัพยากรธรรมชาติและสิ่งแวดล้อม การกำจัดขยะมูลฝอย
- ๓) การพัฒนาคุณภาพชีวิต ให้ประชาชนเข้มแข็งพึ่งพาตนเองได้
- ๔) การพัฒนาด้านเศรษฐกิจ กลุ่มอาชีพที่เข้มแข็ง
- ๕) การพัฒนาด้านการจัดการภาครัฐที่ดีและมีส่วนร่วมทุกภาคส่วน

๒.๘ ความเชื่อมโยงของยุทธศาสตร์ในภาพรวม

การจัดทำแผนพัฒนาท้องถิ่นขององค์การบริหารส่วนตำบลมีความเชื่อมโยงของยุทธศาสตร์ในภาพรวม ดังนี้



๓. การวิเคราะห์เพื่อพัฒนาท้องถิ่น

๓.๑ การวิเคราะห์กรอบการจัดทำยุทธศาสตร์ขององค์กรปกครองส่วนท้องถิ่น

ในการจัดทำแผนพัฒนาท้องถิ่นขององค์การบริหารส่วนตำบลได้ใช้การวิเคราะห์ SWOT Analysis/Demand (Demand Analysis)/Global Demand และ Trend ปัจจุบันและสถานการณ์การเปลี่ยนแปลงที่มีผลต่อการพัฒนา อย่างน้อยต้องประกอบด้วย การวิเคราะห์ศักยภาพด้านเศรษฐกิจ ด้านสังคม ด้านทรัพยากรธรรมชาติและสิ่งแวดล้อม ซึ่งมีรายละเอียด ดังนี้

๑) จุดแข็ง (S : Strength)

๑. ผู้บริหารให้ความสนใจ ในชีวิตความเป็นอยู่ของประชาชน และการพัฒนาตำบลอย่างจริงจัง
๒. มีโครงสร้างการบริหารงานชัดเจน เป็นระบบ โดยมีการแบ่งแยกส่วนราชการ ออกเป็น สำนัก ส่วน ต่าง ๆ ได้แก่ สำนักงานปลัด กองคลัง กองช่าง
๓. ผู้บริหารรับฟังความคิดเห็นของผู้ได้บังคับบัญชา และมีการมอบอำนาจในการบริหาร งานทำให้เกิดความคล่องตัวในการปฏิบัติงาน
๔. บุคลากรส่วนใหญ่มีความรู้ ความเข้าใจ และประสบการณ์ในการปฏิบัติงาน
๕. มีระบบการปฏิบัติที่ทันสมัย นำเทคโนโลยีมาใช้ในการปฏิบัติงาน

๒) จุดอ่อน (W : Weakness)

๑. บุคลากรขาดทักษะ ความชำนาญในเชิงวิชาการ หรือเชิงคุณภาพ ความสามารถในการตัดสินใจ และการแก้ไขปัญหา
๒. การปฏิบัติงานตามแผนปฏิบัติการ ของแผนยุทธศาสตร์ไม่ครบทุกกลยุทธ์ และการแปลงแผนการถ่ายทอดแผนไปสู่การปฏิบัติไม่มีประสิทธิภาพ
๓. บุคลากรขาดการวางแผนการพัฒนาเป็นรายบุคคลที่ทั่วถึง ขาดความกระตือรือร้น และขาดแรงจูงใจในการทำงาน ทำให้ไม่เกิดการพัฒนาและการเรียนรู้ใหม่ ๆ
๔. ขาดค่านิยมในการปฏิบัติงาน และจิตสำนึกในความเป็นข้าราชการที่ดี มุ่งความก้าวหน้าของตนเองมากกว่าความสำเร็จของภารกิจที่รับผิดชอบ
๕. ขาดการวางแผนด้านอัตรากำลัง การสนับสนุนความก้าวหน้า ในอาชีพ ทำให้บุคลากรขาดขวัญและกำลังใจ

๓) โอกาส (O : opportunity)

๑. นโยบายรัฐบาล มีการกระจายอำนาจให้ท้องถิ่นมากขึ้น ส่งเสริมการมีส่วนร่วมของประชาชน
๒. องค์กรมีความเข้มแข็ง มีการประสานงานที่ดี สังคมแบบเอื้อเฟื้อ ผู้นำชุมชนมีความร่วมมือในการปฏิบัติ และเข้าร่วมกิจกรรมเป็นอย่างดี
๓. มีระบบการสื่อสารสารสนเทศที่ทันสมัย สามารถนำมาปรับใช้ในการปฏิบัติงาน สำหรับบริการประชาชน เพื่อเพิ่มประสิทธิภาพการปฏิบัติงานขององค์กร
๔. มีการบูรณาการระหว่างหน่วยงานต่าง ๆ ทั้งภาครัฐและภาคเอกชนในการปฏิบัติงาน

๔) อุปสรรค (T : threat)

๑. ประชาชนไม่มีความสนใจและการเข้ามามีส่วนร่วมของประชาชนต่อการดำเนินงานของ อบต.
๒. ประชาชนยังใช้ชีวิตแบบเดิม ไม่สนใจกับการเปลี่ยนแปลงของประเทศ
๓. ค่าครองชีพสูง รายได้ต่ำ ภัยธรรมชาติ เช่น ภัยแล้ง และอุทกภัย ส่งผลให้ผลผลิตทางการเกษตรของประชาชนได้รับความเสียหาย รายได้ลดลง
๔. ประชาชนส่วนใหญ่ยังขาดความเข้าใจเกี่ยวกับการปฏิบัติงานของ อบต. รวมถึงขาดความรู้ความเข้าใจเกี่ยวกับประชาคมอาเซียน (ASEAN Community)
๕. การเปิดการค้าเสรี ทำให้การแข่งขันในด้านคุณภาพของผลผลิต และการตลาดสูงขึ้น

๓.๒ การประเมินสถานการณ์สภาพแวดล้อมภายนอกที่เกี่ยวข้อง

ในการจัดทำแผนพัฒนาท้องถิ่นขององค์การบริหารส่วนตำบลนั้น ได้ทำการประเมินสถานการณ์สภาพแวดล้อมภายนอกที่เกี่ยวข้อง ซึ่งมีรายละเอียด ดังนี้

ปัญหา	สภาพปัญหา/สาเหตุ
๑. ด้านการศึกษา	๑. บุคลากรทางการศึกษาไม่เพียงพอ ๒. ขาดสื่อวัสดุอุปกรณ์การเรียนการสอน ครุภัณฑ์ การศึกษาที่มีคุณภาพ
๒. ด้านเศรษฐกิจ	๑. ปัญหาความยากจน ค่าครองชีพที่สูงขึ้น ๒. การใช้สารเคมีในกระบวนการผลิต ส่งผลต่อคุณภาพชีวิตของประชาชน ๓. ต้นทุนการผลิตสูง แต่ผลผลิตทางการเกษตรราคาตกต่ำทำให้รายได้ไม่เพียงพอกับรายจ่าย ๔. ปัญหาพื้นที่การเกษตรจากภัยธรรมชาติ เช่น ภัยแล้ง ๕. เส้นทางขนส่งสินค้าชำรุด เสียหาย ทำให้การขนส่ง สินค้าล่าช้า สิ้นเปลืองค่าใช้จ่าย
๓. ด้านสังคม	๑. ปัญหายาเสพติดในพื้นที่ ๒. ปัญหาครอบครัว สังคมไม่เข้มแข็ง ๓. การดูแลคนพิการ ผู้ด้อยโอกาส และผู้สูงอายุจากรัฐยังไม่ทั่วถึง ๔. การบริการสาธารณสุขไม่ทั่วถึง
๔. ด้านสิ่งแวดล้อม	๑. ประชาชนขาดจิตสำนึกในการอนุรักษ์สิ่งแวดล้อม ๒. สภาพคลองตื้นเขิน ๓. ปัญหาเรื่องการบริหารจัดการขยะมูลฝอย
๕. ด้านการบริหารจัดการที่ดี	๑. ประชาชนไม่ให้ความสำคัญต่อการมีส่วนร่วมในการพัฒนาท้องถิ่น ๒. การประชาสัมพันธ์ของภาครัฐ การให้บริการประชาชนยังไม่ทั่วถึง
๖. ด้านการบริการสาธารณะ	๑. ถนนชำรุดเสียหาย เป็นหลุมเป็นบ่อ การสัญจรไปมาไม่ได้รับความสะดวก ๓. ขาดงบประมาณในการขยายเขตไฟฟ้า ๔. น้ำสำหรับอุปโภค-บริโภคไม่เพียงพอ ๕. ไฟฟ้าสาธารณะไม่เพียงพอ ๖. ยังไม่มีระบบเสียงตามสายในการประชาสัมพันธ์ในพื้นที่

ส่วนที่ ๓

ผลการติดตามและประเมินผลแผนพัฒนาท้องถิ่น (พ.ศ. ๒๕๖๑ - ๒๕๖๔)
(Performance Indicators)

ในการติดตามและประเมินผลแผนพัฒนาท้องถิ่นขององค์การบริหารส่วนตำบล คณะกรรมการติดตามและประเมินผลแผนพัฒนาองค์การบริหารส่วนตำบลสะแกราบ ได้กำหนด เครื่องมือ อุปกรณ์ สิ่งที่ใช้เป็นสื่อสำหรับการติดตามและประเมินผล เพื่อใช้ในการรวบรวมข้อมูลแผนพัฒนาท้องถิ่นที่ได้กำหนดขึ้น ซึ่งมีผลต่อการพัฒนาท้องถิ่น ข้อมูลดังกล่าวเป็นได้ทั้งข้อมูลเชิงปริมาณ และข้อมูลเชิงคุณภาพ มีความจำเป็นและสำคัญในการนำมาหาค่าและผลของประโยชน์ที่ได้รับจากแผนพัฒนาท้องถิ่น เป็นแบบสอบถาม แบบวัดคุณภาพแผน แบบติดตามและประเมินผลโครงการสำหรับแผนพัฒนาเพื่อความสอดคล้องของยุทธศาสตร์และโครงการ แบบตัวบ่งชี้ของการปฏิบัติงาน แบบบันทึกข้อมูล แบบรายงาน เพื่อนำไปวิเคราะห์ทางสถิติ และการหาผลสัมฤทธิ์โดยรูปแบบต่างๆ ที่สอดคล้องกับบริบทของท้องถิ่น โดยเครื่องมือที่ใช้ในการติดตามและประเมินผลแผนพัฒนาท้องถิ่นขององค์การบริหารส่วนตำบลสะแกราบ ประจำปีงบประมาณ พ.ศ. ๒๕๖๑ คือการประเมินผลในเชิงปริมาณ โดยใช้แบบการติดตามและประเมินผล แบบตัวบ่งชี้การปฏิบัติงาน (Performance Indicators) ดังนี้

๑. ลักษณะของแบบตัวบ่งชี้การปฏิบัติงาน

เป็นเครื่องมือที่ใช้วัดผลการปฏิบัติงานหรือประเมินผลการดำเนินงานในด้านต่างๆซึ่งสามารถแสดงผลการวัดหรือประเมินผลการวัดในรูปข้อมูลเชิงปริมาณ เพื่อสะท้อนประสิทธิภาพประสิทธิผลในการปฏิบัติงาน ซึ่งสามารถเป็นเครื่องมือที่ใช้ในการติดตามและประเมินผลในการพัฒนากิจกรรมโครงการ ตลอดจนกลยุทธ์/แผนงาน ซึ่งตัวบ่งชี้การปฏิบัติงานจะเป็นการรวบรวมข้อมูลเกี่ยวกับปัจจัยนำเข้า(Input) กระบวนการ (processes) ผลผลิต (output) และผลกระทบ (impact) อันจะช่วยในการวิเคราะห์การดำเนินงานที่เกิดขึ้น ตลอดจนใช้เป็นข้อมูลในการปรับปรุงการทำงานต่อไปเงื่อนไขสำคัญของตัวบ่งชี้การปฏิบัติก็คือ การมีส่วนร่วมของผู้มีส่วนได้ส่วนเสีย (key stakeholders) ในการกำหนดตัวบ่งชี้ เพราะจะเป็นการสร้างความเข้าใจร่วมกัน ตลอดจนการใช้ตัวบ่งชี้เหล่านั้นในการดำเนินการช่วยในการตัดสินใจได้ต่อไป การใช้ตัวบ่งชี้การปฏิบัติงานจะเริ่มจากการกำหนดเป้าหมายในการปฏิบัติและแนวทางการประเมินความสำเร็จตามตัวบ่งชี้ที่กำหนดไว้ในบางแผนงานอาจมีการกำหนดระบบเตือนภัยล่วงหน้า (early warning system) เพื่อให้ทราบข้อผิดพลาดจากการดำเนินการที่เกิดขึ้นว่าเป็นไปตามแนวทางที่ได้วางไว้หรือไม่ หรืออาจมีการประเมินแนวลึก (in - depth evaluation) เพื่อให้ทราบรายละเอียดของข้อมูลที่จำเป็น

๒. ความสำคัญของการใช้แบบตัวบ่งชี้การปฏิบัติงาน

๒.๑ ทำให้ทราบได้ว่าสิ่งที่ได้ดำเนินการไปนั้นมีความก้าวหน้ามากน้อยเพียงใด สำเร็จหรือไม่ สำเร็จเพราะเหตุใดประชาชนที่มาขอรับบริการพอใจหรือไม่

๒.๒ สามารถคาดการณ์ล่วงหน้าได้ว่าอะไรจะเกิดขึ้น ต่อไปในอนาคตผู้ที่ควบคุมดูแลกิจกรรมเหล่านั้นจะหาวิธีการแก้ไขปัญหาที่จะเกิดขึ้นได้ทันต่อ เหตุการณ์ หรือแม้ว่าเหตุการณ์จะสิ้นสุดแล้วก็ตาม ผลการประเมินตัวชี้วัดที่ได้จะเป็นประโยชน์ในการวางแผนการ ปฏิบัติงานในอนาคต เพื่อให้การปฏิบัติงานต่อไปประสบผลสำเร็จตามวัตถุประสงค์อย่างมีประสิทธิภาพ และประสิทธิผล

๒.๓ เพื่อนำไปสู่การพัฒนาวิธีการปฏิบัติขององค์กรปกครองส่วนท้องถิ่นที่ดีขึ้น

๒.๔ เป็นเครื่องมือในการวัดประสิทธิภาพ ประสิทธิผลในการทำงานและใช้เป็นเกณฑ์พิจารณาในการจัดสรรเงินรางวัล (Bonus) แก่ข้าราชการและลูกจ้างของส่วนราชการต่างๆ โดยคาดหวังว่าจะเป็นเครื่องมือกระตุ้นให้ข้าราชการทำงานอย่างมีประสิทธิภาพ และมีผลตอบแทนที่เป็นธรรม

การติดตามและประเมินผลยุทธศาสตร์
เพื่อความสอดคล้องของแผนพัฒนาท้องถิ่นขององค์กรปกครองส่วนท้องถิ่น

ประเด็นการพิจารณา	คะแนน	คะแนนที่ได้
๑. ข้อมูลสภาพทั่วไปและข้อมูลพื้นฐานขององค์กรปกครองส่วนท้องถิ่น	๒๐	๒๐
๒. การวิเคราะห์สภาวะการณ์และศักยภาพ	๑๕	๑๔
๓. ยุทธศาสตร์ประกอบด้วย	๖๕	๕๓
๓.๑ ยุทธศาสตร์ขององค์กรปกครองส่วนท้องถิ่น	(๑๐)	(๘)
๓.๒ ยุทธศาสตร์ขององค์กรปกครองส่วนท้องถิ่นในเขตจังหวัด	(๑๐)	(๘)
๓.๓ ยุทธศาสตร์จังหวัด	(๑๐)	(๘)
๓.๔ วิสัยทัศน์	(๕)	(๕)
๓.๕ กลยุทธ์	(๕)	(๔)
๓.๖ เป้าประสงค์ของแต่ละประเด็นกลยุทธ์	(๕)	(๔)
๓.๗ จุดยืนทางยุทธศาสตร์	(๕)	(๔)
๓.๘ แผนงาน	(๕)	(๔)
๓.๙ ความเชื่อมโยงของยุทธศาสตร์ในภาพรวม	(๕)	(๔)
๓.๑๐ ผลผลิต/โครงการ	(๕)	(๔)
รวมคะแนน	๑๐๐	๘๘

แยกรายละเอียดได้ดังนี้

การพิจารณาการติดตามและประเมินผลยุทธศาสตร์
เพื่อความสอดคล้องของแผนพัฒนาท้องถิ่นขององค์กรปกครองส่วนท้องถิ่น

ประเด็นการพิจารณา	รายละเอียดหลักเกณฑ์	คะแนนเต็ม	คะแนนที่ได้
๑. ข้อมูลสภาพทั่วไปและข้อมูลพื้นฐานขององค์กรปกครองส่วนท้องถิ่น	ควรประกอบด้วยข้อมูลดังนี้ (๑) ข้อมูลเกี่ยวกับด้านกายภาพ เช่น ที่ตั้งของหมู่บ้าน/ชุมชน/ตำบล ลักษณะภูมิประเทศ ลักษณะภูมิอากาศ ลักษณะของที่ดิน ลักษณะของแหล่งน้ำ ลักษณะของป่าไม้ ฯลฯ ด้านการเมือง/การปกครอง เช่น เขต การปกครองการเลือกตั้ง ฯลฯ	๒๐ (๓)	๒๐ (๓)
	(๒) ข้อมูลเกี่ยวกับด้านการเมือง/การปกครอง เช่น เขตการปกครอง การเลือกตั้ง ฯลฯ ประชากร เช่น ข้อมูลเกี่ยวกับจำนวนประชากร และช่วงอายุและจำนวนประชากร ฯลฯ	(๒)	(๒)
	(๓) ข้อมูลเกี่ยวกับสภาพทางสังคม เช่น การศึกษา สาธารณสุข อาชญากรรม ยาเสพติด การสังคมสงเคราะห์	(๒)	(๒)
	(๔) ข้อมูลเกี่ยวกับระบบบริหารพื้นฐาน เช่น การคมนาคมขนส่ง การไฟฟ้า การประปา โทรศัพท์ ฯลฯ	(๒)	(๒)
	(๕) ข้อมูลเกี่ยวกับระบบเศรษฐกิจ เช่น การเกษตร การประมง การประมง การบริการ การท่องเที่ยว อุตสาหกรรม การพาณิชย์/กลุ่มอาชีพแรงงาน ฯลฯ	(๒)	(๒)
	(๖) ข้อมูลเกี่ยวกับศาสนา ประเพณี วัฒนธรรม เช่น การนับถือศาสนา ประเพณี และงานประจำปี ภูมิปัญญาท้องถิ่น ภาษาถิ่น สินค้าพื้นเมือง และของที่ระลึก ฯลฯ และอื่นๆ	(๒)	(๒)
	(๗) ข้อมูลเกี่ยวกับทรัพยากรธรรมชาติ เช่น น้ำ ป่าไม้ ภูเขา คุณภาพของทรัพยากรธรรมชาติ ฯลฯ	(๒)	(๒)
	(๘) การสำรวจและจัดเก็บข้อมูลเพื่อการจัดทำแผนพัฒนาท้องถิ่นหรือการใช้ข้อมูล จปฐ.	(๒)	(๒)
	(๙) การประชุมประชาคมท้องถิ่น รูปแบบ วิธีการ และการดำเนินการประชุมประชาคมท้องถิ่นโดยใช้กระบวนการร่วมคิด ร่วมทำ ร่วมตัดสินใจ ร่วมตรวจสอบ ร่วมรับประโยชน์ ร่วมแก้ไขปัญหา ปรีกษาหารือ แลกเปลี่ยนเรียนรู้ เพื่อแก้ไขปัญหาสำหรับการพัฒนาท้องถิ่นตามอำนาจหน้าที่ขององค์กรปกครองส่วนท้องถิ่น	(๓)	(๓)

ประเด็น การพิจารณา	รายละเอียดหลักเกณฑ์	คะแนน เต็ม	คะแนน ที่ได้
๒. การวิเคราะห์ สถานการณ์และ ศักยภาพ	ควรประกอบด้วยข้อมูลดังนี้ (๑) การวิเคราะห์ที่ครอบคลุมความเชื่อมโยง ความสอดคล้องยุทธศาสตร์ จังหวัด ยุทธศาสตร์การพัฒนาขององค์กรปกครองส่วนท้องถิ่นในเขต จังหวัด ยุทธศาสตร์ขององค์กรปกครองส่วนท้องถิ่น นโยบายของ ผู้บริหารท้องถิ่น รวมถึงความเชื่อมโยงแผนยุทธศาสตร์ชาติ ๒๐ ปี แผนพัฒนาเศรษฐกิจและสังคมแห่งชาติ และ Thailand ๔.๐	๑๕ (๒)	๑๕ (๒)
	(๒) การวิเคราะห์การใช้ผังเมืองรวมหรือผังเมืองเฉพาะและการบังคับ ใช้ผลของการบังคับใช้ สภาพการณ์ที่เกิดขึ้นต่อการพัฒนาท้องถิ่น	(๑)	(๑)
	(๓) การวิเคราะห์ทางสังคม เช่น ด้านแรงงาน การศึกษา สาธารณสุข ความยากจน อาชญากรรม ปัญหาเสพติด เทคโนโลยี จารีต ประเพณี วัฒนธรรม ภูมิปัญญาท้องถิ่น เป็นต้น	(๒)	(๒)
	(๔) การวิเคราะห์ทางเศรษฐกิจ ข้อมูลด้านรายได้ครัวเรือน การส่งเสริม อาชีพ กลุ่มอาชีพ กลุ่มทางสังคม การพัฒนาอาชีพและกลุ่มต่างๆ สภาพทางเศรษฐกิจและความเป็นอยู่ทั่วไป เป็นต้น	(๒)	(๒)
	(๕) การวิเคราะห์สิ่งแวดล้อม พื้นที่สีเขียว ธรรมชาติต่างๆ ทาง ภูมิศาสตร์ กระบวนการหรือสิ่งที่เกิดขึ้น การประดิษฐ์ที่มีผลต่อ สิ่งแวดล้อมและการพัฒนา	(๒)	(๒)
	(๖) ผลการวิเคราะห์ศักยภาพเพื่อประเมินสถานการณ์การพัฒนาใน ปัจจุบันและโอกาสการพัฒนาในอนาคตของท้องถิ่น ด้วยเทคนิค SWOT Analysis ที่อาจส่งผลการดำเนินงานได้แก่ S-Strength (จุด แข็ง) W-Weakness (จุดอ่อน) O-Opportunity (โอกาส) และT- Threat (อุปสรรค)	(๒)	(๒)
	(๗) สรุปประเด็นปัญหาและความต้องการของประชาชนเชิงพื้นที่ มีการ นำเสนอปัญหา ค้นหาสาเหตุของปัญหาหรือสมมุติฐานของปัญหา แนว ทางการแก้ไขปัญหาหรือวิธีการแก้ไขปัญหา การกำหนดวัตถุประสงค์ เพื่อแก้ไขปัญหา	(๒)	(๒)
	(๘) สรุปผลการดำเนินงานตามงบประมาณที่ได้รับและการเบิกจ่าย งบประมาณ ในปีงบประมาณ พ.ศ.๒๕๖๑ - ๒๕๖๔ เช่น สรุป สถานการณ์การพัฒนา การตั้งงบประมาณ การประเมินผลการนำ แผนพัฒนาท้องถิ่นไปปฏิบัติในเชิงปริมาณ และการประเมิน ประสิทธิผลของแผนพัฒนาท้องถิ่นในเชิงคุณภาพ	(๑)	(๑)
	(๙) ผลที่ได้รับจากการดำเนินงานในปีงบประมาณ พ.ศ. ๒๕๖๑ - ๒๕๖๔ เช่น ผลที่ได้รับ/ผลที่สำคัญ ผลกระทบและสรุปปัญหาอุปสรรค การดำเนินงานที่ผ่านมาและแนวทางการแก้ไข ปีงบประมาณ พ.ศ. ๒๕๖๑ -๒๕๖๔	(๑)	(๑)

ประเด็น การพิจารณา	รายละเอียดหลักเกณฑ์	คะแนน เต็ม	คะแนน ที่ได้
๓.ยุทธศาสตร์ ๓.๑ ยุทธศาสตร์ของ องค์กรปกครองส่วน ท้องถิ่น	ควรประกอบด้วยข้อมูลดังนี้ สอดคล้องกับสภาพสังคม เศรษฐกิจ สิ่งแวดล้อมของ ท้องถิ่น ประเด็นปัญหาการพัฒนาและแนวทางการพัฒนาที่สอดคล้องกับยุทธศาสตร์ของ องค์กรปกครองส่วนท้องถิ่น และเชื่อมโยงหลักประชารัฐแผนยุทธศาสตร์ชาติ ๒๐ ปี แผนพัฒนาเศรษฐกิจและสังคมแห่งชาติ และ Thailand ๔.๐	๖๕ (๑๐)	๕๓ (๘)
๓.๒ ยุทธศาสตร์ของ องค์กรปกครองส่วน ท้องถิ่นในเขตจังหวัด	สอดคล้องและเชื่อมโยงกับสภาพสังคม เศรษฐกิจ สิ่งแวดล้อมของท้องถิ่น และยุทธศาสตร์ จังหวัด และเชื่อมโยงหลักประชารัฐแผนยุทธศาสตร์ชาติ ๒๐ ปี แผนพัฒนาเศรษฐกิจและ สังคมแห่งชาติและ Thailand ๔.๐	(๑๐)	(๘)
๓.๓ ยุทธศาสตร์ จังหวัด	สอดคล้องกับแผนพัฒนากลุ่มจังหวัด ยุทธศาสตร์พัฒนาภาค แผนพัฒนาเศรษฐกิจและ สังคมแห่งชาติ แผนการบริหารราชการแผ่นดิน นโยบาย/ยุทธศาสตร์ คสช. และนโยบาย รัฐบาล หลักประชารัฐ แผนยุทธศาสตร์ชาติ ๒๐ ปี และThailand ๔.๐	(๑๐)	(๘)
๓.๔ วิสัยทัศน์	วิสัยทัศน์ ซึ่งมีลักษณะแสดงสถานภาพที่องค์กรปกครองส่วนท้องถิ่นต้องการจะเป็นหรือ บรรลุถึงอนาคตอย่างชัดเจน สอดคล้องกับโอกาสและศักยภาพที่เป็นลักษณะเฉพาะ องค์กรปกครองส่วนท้องถิ่นและสัมพันธ์กับโครงการพัฒนา	(๕)	(๕)
๓.๕ กลยุทธ์	แสดงให้เห็นช่องทาง วิธีการ ภารกิจหรือสิ่งที่ต้องทำตามอำนาจหน้าที่ขององค์กร ปกครองส่วนท้องถิ่นที่จะนำไปสู่การบรรลุวิสัยทัศน์ หรือแสดงให้เห็นถึงความชัดเจนในสิ่ง ที่จะดำเนินการให้บรรลุวิสัยทัศน์นั้น	(๕)	(๔)
๓.๖ เป้าประสงค์ ของแต่ละประเด็น กลยุทธ์	เป้าประสงค์ของแต่ละประเด็นกลยุทธ์มีความสอดคล้องและสนับสนุนต่อกลยุทธ์ที่จะ เกิดขึ้น มุ่งหมายสิ่งหนึ่งสิ่งใดที่ชัดเจน	(๕)	(๔)
๓.๗ จุดยืนทาง ยุทธศาสตร์ (Positioning)	ความมุ่งมั่นอันแน่วแน่ในการวางแผนพัฒนาท้องถิ่น เพื่อให้บรรลุวิสัยทัศน์ขององค์กร ปกครองส่วนท้องถิ่น ซึ่งเกิดจากศักยภาพของพื้นที่จริง ที่จะนำไปสู่ผลสำเร็จทาง ยุทธศาสตร์	(๕)	(๔)
๓.๘ แผนงาน	แผนงานหรือจุดมุ่งหมายเพื่อการพัฒนาในอนาคต กำหนดจุดมุ่งหมายในเรื่องใดเรื่องหนึ่ง หรือแผนงานที่เกิดจากเป้าประสงค์ ตัวชี้วัด ค่าเป้าหมาย กลยุทธ์ จุดยืนทางยุทธศาสตร์ ขององค์กรปกครองส่วนท้องถิ่นที่มีความชัดเจน นำไปสู่การทำโครงการพัฒนาท้องถิ่นใน แผนพัฒนาท้องถิ่น โดยระบุแผนงานและความเชื่อมโยงดังกล่าว	(๕)	(๔)

ประเด็นการพิจารณา	รายละเอียดหลักเกณฑ์	คะแนนเต็ม	คะแนนที่ได้
๓.๙ ความเชื่อมโยงของยุทธศาสตร์ในภาพรวม	ความเชื่อมโยงองค์รวมที่นำไปสู่การพัฒนาท้องถิ่นที่เกิดผลผลิต/โครงการจากแผนยุทธศาสตร์ชาติ ๒๐ ปี แผนพัฒนาเศรษฐกิจและสังคมแห่งชาติ ฉบับที่ ๑๒ Thailand ๔.๐ แผนพัฒนาภาค/แผนพัฒนากลุ่มจังหวัด /แผนพัฒนาจังหวัดยุทธศาสตร์การพัฒนาขององค์กรปกครองส่วนท้องถิ่นในเขตจังหวัด และยุทธศาสตร์ขององค์กรปกครองส่วนท้องถิ่น	(๕)	(๔)
๓.๑๐ ผลผลิต/โครงการ	ผลผลิต/โครงการ เป็นผลผลิตที่เป็นชุดหรือเป็นโครงการที่เป็นชุด กลุ่มหรืออันหนึ่งอันเดียวกัน ลักษณะเดียวกัน เป็นต้น เพื่อนำไปสู่การจัดทำโครงการเพื่อพัฒนาท้องถิ่นในแผนพัฒนาท้องถิ่นอย่างถูกต้องและครบถ้วน	(๕)	(๔)
รวมคะแนน		๑๐๐	๘๘

**การติดตามและประเมินผลโครงการ
เพื่อความสอดคล้องของแผนพัฒนาท้องถิ่น ขององค์กรปกครองส่วนท้องถิ่น**

ประเด็นการพิจารณา	คะแนน	คะแนน
๑. การสรุปสถานการณ์การพิจารณา	๑๐	๘
๒. การประเมินผลการนำแผนพัฒนาท้องถิ่นไปปฏิบัติในเชิงปริมาณ	๑๐	๙
๓. การประเมินผลการนำแผนพัฒนาท้องถิ่นปฏิบัติในเชิงคุณภาพ	๑๐	๙
๔. แผนงานและยุทธศาสตร์การพิจารณา	๑๐	๘
๕. โครงการพัฒนา ประกอบด้วย	๖๐	๕๕
๕.๑ ความชัดเจนของชื่อโครงการ	(๕)	(๕)
๕.๒ กำหนดวัตถุประสงค์สอดคล้องกับโครงการ	(๕)	(๕)
๕.๓ เป้าหมาย (ผลผลิตของโครงการ) มีความชัดเจนนำไปสู่การตั้งงบประมาณได้ถูกต้อง	(๕)	(๔)
๕.๔ โครงการมีความสอดคล้องกับแผนยุทธศาสตร์ชาติ ๒๐ ปี	(๕)	(๕)
๕.๕ เป้าหมาย (ผลผลิตของโครงการ) มีความสอดคล้องกับแผนพัฒนาเศรษฐกิจและสังคมแห่งชาติ	(๕)	(๔)
๕.๖ โครงการมีความสอดคล้องกับ Thailand ๔.๐	(๕)	(๔)
๕.๗ โครงการสอดคล้องกับยุทธศาสตร์จังหวัด	(๕)	(๔)
๕.๘ โครงการแก้ไขปัญหาความยากจนหรือการเสริมสร้างให้ประเทศชาติมั่นคง มั่งคั่ง ยั่งยืน ภายใต้หลักปรัชญา	(๕)	(๔)
๕.๙ งบประมาณ มีความสอดคล้องกับเป้าหมาย (ผลผลิตของโครงการ)	(๕)	(๔)
๕.๑๐ มีการประมาณการราคาถูกต้องตามหลักวิธีการงบประมาณ	(๕)	(๕)
๕.๑๑ มีการกำหนดตัวชี้วัด (KPI) และสอดคล้องกับวัตถุประสงค์และผลคาดว่าจะได้รับ	(๕)	(๕)
๕.๑๒ ผลที่คาดว่าจะได้รับ สอดคล้องกับวัตถุประสงค์	(๕)	(๕)
รวมคะแนน	๑๐๐	๘๘

แยกรายละเอียดได้ดังนี้

การให้คะแนนแนวทางการพิจารณาการติดตามและประเมินผลโครงการ
เพื่อความสอดคล้องแผนพัฒนาท้องถิ่น (พ.ศ. ๒๕๖๑ - ๒๕๖๕) ขององค์กรปกครองส่วนท้องถิ่น

ประเด็น การพิจารณา	รายละเอียดหลักเกณฑ์	คะแนน เต็ม	คะแนน ที่ได้
๑. การสรุปสถานการณ์ การพัฒนา	เป็นการวิเคราะห์กรอบการจัดทำยุทธศาสตร์ขององค์กรปกครองส่วนท้องถิ่น (ใช้การวิเคราะห์ SWOT Analysis/Demand (Demand Analysis)/Global Demand และ Trend ปัจจัยและสถานการณ์การเปลี่ยนแปลงที่มีผลต่อการพัฒนา อย่างน้อยต้องประกอบด้วยวิเคราะห์ศักยภาพด้านเศรษฐกิจ, ด้านสังคม, ด้านทรัพยากรธรรมชาติและสิ่งแวดล้อม)	๑๐	๘
๒. การประเมินผลการนำ แผนพัฒนาท้องถิ่นไป ปฏิบัติในเชิงปริมาณ	๑) การควบคุมที่มีตัวเลขต่างๆ เพื่อนำมาใช้วัดผลในเชิงปริมาณ เช่น การวัดจำนวนโครงการ กิจกรรม งานต่างๆ ก็คือผลผลิตนั้นเองว่าเป็นไปตามที่ตั้งเป้าหมายเอาไว้หรือไม่จำนวนที่ดำเนินการจริงตามที่ได้กำหนดไว้เท่าไร จำนวนที่ไม่สามารถดำเนินการได้มีจำนวนเท่าไร สามารถอธิบายได้ตามหลักประสิทธิภาพ (Efficiency) ของการพัฒนาท้องถิ่นตามอำนาจหน้าที่ที่กำหนดไว้ ๒) วิเคราะห์ผลกระทบ/สิ่งที่กระทบ (Impact) โครงการที่ดำเนินการในเชิงปริมาณ (Qualitative)	๑๐	๙
๓. การประเมินผลการนำ แผนพัฒนาท้องถิ่นไป ปฏิบัติในเชิงคุณภาพ	๑) การประเมินประสิทธิผลของแผนพัฒนาในเชิงคุณภาพคือการนำเอาเทคนิคๆ มาใช้เพื่อวัดค่าภารกิจ โครงการ กิจกรรม งานต่างๆ ที่ดำเนินการในพื้นที่นั้นๆ ตรงต่อความต้องการของประชาชนหรือไม่และเป็นไปตามอำนาจหน้าที่หรือไม่ ประชาชนพึงพอใจหรือไม่ สิ่งของ วัสดุ ครุภัณฑ์ การดำเนินการต่างๆ มีสภาพหรือลักษณะถูกต้อง คงทน ถาวร สามารถใช้งานได้ตามวัตถุประสงค์หรือไม่ ซึ่งเป็นไปตามหลักประสิทธิผล (Effectiveness) ผลการปฏิบัติราชการตามที่บรรลุวัตถุประสงค์ และเป้าหมายของแผนปฏิบัติราชการตามที่ได้รับงบประมาณมาดำเนินการ รวมถึงสามารถเทียบเคียงกับส่วนราชการหรือหน่วยงาน ๒) วิเคราะห์ผลกระทบ/สิ่งที่กระทบ (Impact) โครงการที่ดำเนินการในเชิงคุณภาพ (Qualitative)	๑๐	๙
๔. แผนงานและ ยุทธศาสตร์การพัฒนา	๑) วิเคราะห์แผนงาน งาน ที่เกิดจากด้านต่างๆ มีความสอดคล้องกับยุทธศาสตร์ขององค์กรปกครองส่วนท้องถิ่นในมิติต่างๆ จนนำไปสู่การจัดทำโครงการพัฒนาท้องถิ่นโดยใช้ SWOT Analysis/Demand (Demand Analysis)/Global Demand/Trend หรือหลักการบูรณาการ (Integration) กับองค์กรปกครองส่วนท้องถิ่นที่มีพื้นที่ติดต่อกัน ๒) วิเคราะห์แผนงาน งาน ที่เกิดจากด้านต่างๆ ที่สอดคล้องกับการแก้ไขปัญหาความยากจน หลักปรัชญา และหลักปรัชญาเศรษฐกิจพอเพียง และโดยเฉพาะเศรษฐกิจพอเพียงท้องถิ่น (ด้านการเกษตรและแหล่งน้ำ) (Local Sufficiency Economy Plan : LSEP)	๑๐	๘

ประเด็น การพิจารณา	รายละเอียดหลักเกณฑ์	คะแนน เต็ม	คะแนน ที่ได้
๕. โครงการพัฒนา ๕.๑ ความชัดเจน ของชื่อโครงการ	ควรประกอบด้วยข้อมูลดังนี้ เป็นโครงการที่มีวัตถุประสงค์สนองต่อยุทธศาสตร์การพัฒนาขององค์กร ปกครองส่วนท้องถิ่นและดำเนินการเพื่อให้การพัฒนาบรรลุตามวิสัยทัศน์ ขององค์กรปกครองส่วนท้องถิ่นที่กำหนดไว้ ชื่อโครงการมีความชัดเจน มุ่งไปเรื่องใดเรื่องหนึ่ง อ่านแล้วเข้าใจได้ว่าจะพัฒนาอะไรในอนาคต	๖๐ (๕)	๕๔ (๔)
๕.๒ กำหนด วัตถุประสงค์ สอดคล้องกับ โครงการ	มีวัตถุประสงค์ชัดเจน (clear objective) โครงการต้องกำหนด วัตถุประสงค์สอดคล้องกับความเป็นมาของโครงการ สอดคล้องกับ หลักการและเหตุผล วิธีการดำเนินงานต้องสอดคล้องกับวัตถุประสงค์ มีความ เป็นไปได้ชัดเจน มีลักษณะเฉพาะเจาะจง	(๕)	(๕)
๕.๓ เป้าหมาย (ผลผลิตของ โครงการ) มีความ ชัดเจนนำไปสู่การตั้ง งบประมาณได้ ถูกต้อง	สภาพที่อยากให้เกิดขึ้นในอนาคตเป็นทิศทางที่ต้องไปให้ถึงเป้าหมายต้อง ชัดเจน สามารถระบุจำนวนเท่าไร กลุ่มเป้าหมายคืออะไร มีผลผลิต อย่างไร กลุ่มเป้าหมาย พื้นที่ดำเนินงาน และระยะเวลาดำเนินงานอธิบาย ให้ชัดเจนว่าโครงการนี้จะทำที่ไหน เริ่มต้นในช่วงเวลาใดและจบลงเมื่อไร ใครคือกลุ่มเป้าหมายของโครงการ หากกลุ่มเป้าหมายมีหลายกลุ่ม ให้ บอกชัดเจนไปว่าใครคือกลุ่มเป้าหมายหลัก ใครคือกลุ่มเป้าหมายรอง	(๕)	(๔)
๕.๔ โครงการมีความ สอดคล้องกับแผน ยุทธศาสตร์ ๒๐ ปี	โครงการสอดคล้องกับ (๑) ความมั่นคง (๒) การสร้างความสามารถในการ แข่งขัน (๓) การพัฒนาเสริมสร้างศักยภาพคน (๔) การสร้างโอกาสความ เสมอภาคและเท่าเทียมกันทางสังคม (๕) การสร้างการเติบโตบนคุณภาพ ชีวิตที่เป็นมิตรต่อสิ่งแวดล้อม (๖) การปรับสมดุลและพัฒนาระบบการ บริหารจัดการภาครัฐ เพื่อให้เกิดความมั่นคง มั่งคั่ง ยั่งยืน	(๕)	(๕)
๕.๕ เป้าหมาย (ผลผลิตของ โครงการ) มีความ สอดคล้องกับ แผนพัฒนาเศรษฐกิจ และสังคมแห่งชาติ	โครงการมีความสอดคล้องแผนพัฒนาเศรษฐกิจและสังคมแห่งชาติฉบับที่ ๑๒ โดย (๑) ยึดหลักปรัชญาเศรษฐกิจพอเพียง (๒) ยึดคนเป็นศูนย์กลาง พัฒนา (๓) ยึดวิสัยทัศน์ภายใต้ยุทธศาสตร์ชาติ ๒๐ ปี (๔) ยึดเป้าหมาย อนาคตประเทศไทย ๒๕๗๕ (๕) ยึดหลักการนำไปสู่ปฏิบัติให้เกิดผล สัมฤทธิ์อย่างจริงจังใน ๕ ปีที่ต่อยอดไปสู่ผลสัมฤทธิ์ที่เป็นเป้าหมายระยะ ยาว ภายใต้แนวทางการพัฒนา (๑) การยกระดับศักยภาพการแข่งขันและ การหลุดพ้นกับดักรายได้ปานกลางสู่รายได้สูง (๒) การพัฒนาศักยภาพคน ตามช่วงวัยและการปฏิรูประบบเพื่อสร้างสังคมสูงวัยอย่างมีคุณภาพ (๓) การลดความเหลื่อมล้ำทางสังคม (๔) การรองรับการเชื่อมโยงภูมิภาคและ ความเป็นเมือง (๕) การสร้างความเจริญเติบโตทางเศรษฐกิจและสังคม อย่างเป็นมิตรกับสิ่งแวดล้อม (๖) การบริหารราชการแผ่นดินที่มี ประสิทธิภาพ	(๕)	(๔)

ประเด็น การพิจารณา	รายละเอียดหลักเกณฑ์	คะแนน เต็ม	คะแนน ที่ได้
๕.๖ โครงการมีความ สอดคล้องกับ Thailand ๔.๐	โครงการมีลักษณะหรือสอดคล้องกับการปรับเปลี่ยนโครงสร้างเศรษฐกิจ ไปสู่ Value-Based Economy หรือเศรษฐกิจที่ขับเคลื่อนด้วยนวัตกรรม ทำน้อย ได้มาก เช่น (๑) เปลี่ยนจากการผลิตสินค้า โภคภัณฑ์ไปสู่สินค้า เชิงนวัตกรรม (๒) เปลี่ยนจากการขับเคลื่อนประเทศด้วย ภาคอุตสาหกรรม ไปสู่การขับเคลื่อนด้วยเทคโนโลยี ความคิดสร้างสรรค์ และนวัตกรรม (๓) เปลี่ยนจากการเน้นภาคการผลิตสินค้าไปสู่การเน้น ภาคบริการมากขึ้น รวมถึงโครงการที่เติมเต็มด้วยวิทยาการ ความคิด สร้างสรรค์ นวัตกรรม วิทยาศาสตร์ เทคโนโลยี และการวิจัยและพัฒนา แล้วต่อยอดความได้เปรียบเชิงเปรียบเทียบ เช่น ด้านการเกษตร เทคโนโลยีชีวภาพ สาธารณสุข วัฒนธรรม ฯลฯ	(๕)	(๔)
๕.๗ โครงการ สอดคล้องกับ ยุทธศาสตร์จังหวัด	โครงการพัฒนาท้องถิ่นมีความสอดคล้องกับห้วงระยะเวลาของ แผนพัฒนาจังหวัดที่ได้กำเนิดขึ้น เพื่อขับเคลื่อนการพัฒนาท้องถิ่นเสมือน หนึ่งการขับเคลื่อนการพัฒนาจังหวัด ซึ่งไม่สามารถแยกส่วนใดส่วนหนึ่ง ออกจากกันได้ นอกจากนี้โครงการพัฒนาท้องถิ่นต้องเป็นโครงการ เชื่อมต่อหรือเดินทางไปด้วยกันกับยุทธศาสตร์จังหวัดที่ได้กำหนดขึ้นเป็น ปัจจุบัน	(๕)	(๔)
๕.๘ โครงการแก้ไข ปัญหาความยากจน หรือการเสริมสร้างให้ ประเทศชาติมั่นคง มั่งคั่ง ยั่งยืน ภายใต้ หลักประชารัฐ	เป็นโครงการที่ดำเนินการภายใต้พื้นฐานความพอเพียงที่ประชาชน ดำเนินการเองหรือร่วมดำเนินการ เป็นโครงการต่อยอดและขยายได้ เป็น โครงการที่ประชาชนต้องการเพื่อให้เกิดความยั่งยืน ซึ่งมีลักษณะที่จะให้ ท้องถิ่นมีความมั่นคง มั่งคั่ง ยั่งยืน เป็นท้องถิ่นที่พัฒนาแล้วด้วยการพัฒนา ปรัชญาเศรษฐกิจพอเพียง และเศรษฐกิจพอเพียงท้องถิ่น (ด้าน การเกษตรและแหล่งน้ำ)(LSEP)	(๕)	(๔)
๕.๙ งบประมาณมี ความสอดคล้องกับ เป้าหมาย(ผลผลิต ของโครงการ)	งบประมาณโครงการพัฒนาจะต้องคำนึงถึงหลักสำคัญ ๕ ประการในการ จัดทำโครงการได้แก่ (๑) ความประหยัด (Economy) (๒) ความมี ประสิทธิภาพ (Efficiency) (๓) ความมีประสิทธิภาพ (Effectiveness) (๔) ความยุติธรรม (Equity) (๕) ความโปร่งใส (Transparency)	(๕)	(๔)
๕.๑๐ มีการประมาณ การราคาถูกต้องตาม หลักวิธีการ งบประมาณ	การประมาณราคาเพื่อการพัฒนาต้องให้สอดคล้องกับโครงการถูกต้อง ตามหลักวิชาการทางช่าง หลักของราคากลาง ราคากลางท้องถิ่น มีความ โปร่งใสในการกำหนดราคาและตรวจสอบในเชิงประจักษ์ มีความคลาด เคลื่อนไม่มากกว่าหรือไม่ต่ำกว่าร้อยละห้าของการนำไปตั้งงบประมาณ รายจ่ายในข้อบัญญัติ/เทศบัญญัติ เงินสะสม หรือรายจ่ายพัฒนาที่ปรากฏ ในรูปแบบอื่นๆ	(๕)	(๕)

ประเด็น การพิจารณา	รายละเอียดหลักเกณฑ์	คะแนน เต็ม	คะแนน ที่ได้
๕.๑๑ มีการกำหนด ตัวชี้วัด (KPI) และ สอดคล้องกับ วัตถุประสงค์และผลที่ คาดว่าจะได้รับ	มีการกำหนดตัวชี้วัดผลงาน (Key Performancy Indicator : KPI) ที่ สามารถวัดได้ (measurable) ใช้บอกประสิทธิผล (effectiveness) ใช้บอกประสิทธิภาพ (efficiency) ได้ เช่น การกำหนดความพึงพอใจ การกำหนดร้อยละ การกำหนดอันเกิดจากผลของวัตถุประสงค์ที่เกิดที่สิ่งที่ได้รับ (การคาดการณ์ คาดว่าจะได้รับ)	(๕)	(๕)
๕.๑๒ ผลที่คาดว่าจะ ได้รับสอดคล้องกับ วัตถุประสงค์	ผลที่ได้รับเป็นสิ่งที่เกิดขึ้นได้จริงจากการดำเนินการตามโครงการพัฒนาซึ่งสอดคล้องกับวัตถุประสงค์ที่ตั้งไว้ การได้ผลหรือผลที่เกิดขึ้นจะต้องเท่ากับวัตถุประสงค์หรือมากกว่าวัตถุประสงค์ ซึ่งการเขียนวัตถุประสงค์ควรคำนึงถึง (๑) ความเป็นไปได้และมีความเฉพาะเจาะจง ในการดำเนินงานตามโครงการ (๒) วัดและประเมินผลดับของความสำเร็จได้ (๓) ระบุสิ่งที่ต้องการดำเนินงานอย่างชัดเจนและเฉพาะเจาะจงมากที่สุดและสามารถปฏิบัติได้ (๔) เป็นเหตุเป็นผล สอดคล้องกับความเป็นจริง (๕) ส่งผลต่อการบ่งบอกเวลาได้	(๕)	(๕)
รวมคะแนน		๑๐๐	๘๘

รายงานผลการติดตามและประเมินผลแผนพัฒนาท้องถิ่น (พ.ศ. ๒๕๖๑ – ๒๕๖๔)

องค์การบริหารส่วนตำบลสะแกราบ อำเภอโคกสำโรง จังหวัดลพบุรี

แบบที่ ๑ การกำกับการจัดทำแผนพัฒนาท้องถิ่น

คำชี้แจง : แบบที่ ๑ เป็นแบบประเมินตนเองในการจัดทำแผนพัฒนาท้องถิ่น โดยจะทำการประเมินและรายงานทุก ๆ ครั้ง หลังจากที้องค์การบริหารส่วนตำบลสะแกราบ ได้ประกาศใช้แผนแล้ว

ประเด็นการประเมิน	มีการดำเนินงาน	ไม่มีการดำเนินงาน
ส่วนที่ ๑ คณะกรรมการส่วนท้องถิ่น		
๑. มีการจัดตั้งคณะกรรมการพัฒนาท้องถิ่นเพื่อจัดทำแผนพัฒนาท้องถิ่น	✓	
๒. มีการจัดประชุมคณะกรรมการพัฒนาท้องถิ่นเพื่อจัดทำแผนพัฒนาท้องถิ่น	✓	
๓. มีการประชุมอย่างต่อเนื่องสม่ำเสมอ	✓	
๔. มีการจัดตั้งคณะกรรมการสนับสนุนการจัดทำแผนพัฒนาท้องถิ่น	✓	
๕. มีการจัดประชุมคณะกรรมการสนับสนุนการจัดทำแผนพัฒนาท้องถิ่น	✓	
๖. มีคณะกรรมการพัฒนาท้องถิ่นพิจารณาร่างแผนพัฒนาท้องถิ่น	✓	
ส่วนที่ ๒ การจัดทำแผนการพัฒนาแผนพัฒนาท้องถิ่น		
๗. มีการรวบรวมข้อมูลและปัญหาสำคัญของท้องถิ่นมาจัดทำฐานข้อมูล	✓	
๘. มีการเปิดโอกาสให้ประชาชนเข้ามามีส่วนในการจัดทำแผน	✓	
๙. มีการวิเคราะห์ศักยภาพของท้องถิ่นเพื่อประเมินสภาพการพัฒนาท้องถิ่น	✓	
๑๐. มีการกำหนดวิสัยทัศน์และภารกิจหลักการพัฒนาท้องถิ่นที่สอดคล้องกับศักยภาพของท้องถิ่น	✓	
๑๑. มีการกำหนดวิสัยทัศน์และภารกิจหลักการพัฒนาท้องถิ่นที่สอดคล้องกับยุทธศาสตร์จังหวัด กลุ่มจังหวัด องค์กรปกครองส่วนท้องถิ่นในเขตจังหวัด	✓	
๑๒. มีการกำหนดจุดมุ่งหมายเพื่อการพัฒนาที่ยั่งยืน	✓	
๑๓. มีการกำหนดเป้าหมายการพัฒนาท้องถิ่น	✓	
๑๔. มีการกำหนดยุทธศาสตร์การพัฒนาและแนวทางการพัฒนา	✓	
๑๕. มีการกำหนดยุทธศาสตร์ที่สอดคล้องกับยุทธศาสตร์ของจังหวัดกลุ่มจังหวัด องค์กรปกครองส่วนท้องถิ่นในเขตจังหวัด	✓	
๑๖. มีการอนุมัติและประกาศใช้แผนพัฒนาท้องถิ่น	✓	
๑๗. มีการจัดทำบัญชีกลุ่มโครงการในแผนพัฒนาท้องถิ่น	✓	
๑๘. มีการกำหนดรูปแบบการติดตามประเมินผลแผนพัฒนาท้องถิ่น	✓	

แบบที่ ๒ แบบติดตามผลการดำเนินงานขององค์กรปกครองส่วนท้องถิ่นรายปี

คำชี้แจง : แบบที่ ๒ เป็นแบบประเมินตนเอง โดยมีวัตถุประสงค์เพื่อติดตามผลการดำเนินงานตามแผนยุทธศาสตร์ขององค์กรปกครองส่วนท้องถิ่นภายใต้แผนพัฒนาท้องถิ่น (พ.ศ. ๒๕๖๑ - ๒๕๖๔) โดยมีกำหนดระยะเวลาในการติดตามและรายงานผลการดำเนินงานโดยอย่างน้อยปีละหนึ่งครั้งภายในเดือนธันวาคมของทุกปี

ส่วนที่ ๑ ข้อมูลทั่วไป

๑. ชื่อองค์กรปกครองส่วนท้องถิ่น องค์การบริหารส่วนตำบลสะแกราบ อำเภอโคกสำโรง จังหวัดลพบุรี
๒. รายงานผลการดำเนินงานโดยอย่างน้อยปีละหนึ่งครั้งภายในเดือนธันวาคมของทุกปี

ส่วนที่ ๒ ผลการดำเนินงานตามแผนพัฒนาท้องถิ่น (พ.ศ.๒๕๖๑ - ๒๕๖๔)

- ๑.จำนวนโครงการและงบประมาณตามแผนพัฒนาท้องถิ่น (พ.ศ.๒๕๖๑ - ๒๕๖๔)

ยุทธศาสตร์	ปีที่ ๑ ๒๕๖๑		ปีที่ ๒ ๒๕๖๒		ปีที่ ๓ ๒๕๖๓		ปีที่ ๔ ๒๕๖๔	
	จำนวนโครงการ	งบประมาณ	จำนวนโครงการ	งบประมาณ	จำนวนโครงการ	งบประมาณ	จำนวนโครงการ	งบประมาณ
พัฒนาโครงสร้างพื้นฐาน	๑๓๐	๑๓,๐๕๓,๑๙๙	๓	๑,๑๑๒,๐๐๐	๒	๔๐๐,๐๐๐	๒	๔๐๐,๐๐๐
การท่องเที่ยวเชิงอนุรักษ์ ทรัพยากรธรรมชาติและสิ่งแวดล้อม	๑๒	๔๕๐,๐๐๐	๑๒	๔๔๐,๐๐๐	๑๒	๔๔๐,๐๐๐	๑๒	๔๔๐,๐๐๐
พัฒนาคุณภาพชีวิต	๔๖	๑๕,๙๘๐,๗๔๐	๔๖	๑๕,๙๘๐,๗๔๐	๔๖	๑๕,๗๔๐,๗๔๐	๔๖	๑๕,๗๔๐,๗๔๐
พัฒนาด้านเศรษฐกิจ	๔	๓๑,๐๐๐	๔	๓๑,๐๐๐	๔	๒๖,๐๐๐	๔	๓๑,๐๐๐
พัฒนาด้านการจัดการ	๑๕	๗๕๐,๔๒๙	๕	๕๗๐,๖๐๐	๗	๕๕๐,๐๐๐	๗	๕๕๐,๐๐๐
รวม	๒๐๗	๒๑,๑๐๔,๕๖๘	๗๐	๘,๙๘๓,๕๔๐	๗๑	๘,๒๕๐,๙๔๐	๗๑	๘,๒๕๐,๙๔๐

๒.จำนวนโครงการและงบประมาณตามแผนพัฒนาท้องถิ่น (พ.ศ.๒๕๖๑ - ๒๕๖๔)

เพิ่มเติมและเปลี่ยนแปลง ฉบับที่ ๑

ยุทธศาสตร์	ปี ๒๕๖๑		ปี ๒๕๖๒		ปี ๒๕๖๓		ปี ๒๕๖๔		รวม ๔ ปี	
	จำนวนโครงการ	งบประมาณ (บาท)	จำนวนโครงการ	งบประมาณ (บาท)	จำนวนโครงการ	งบประมาณ (บาท)	จำนวนโครงการ	งบประมาณ (บาท)	จำนวนโครงการ	งบประมาณ (บาท)
๓. ยุทธศาสตร์การพัฒนาคุณภาพชีวิต ๓.๑ แผนงานสาธารณสุข	๑	๓๐๐,๐๐๐	๑	๓๐๐,๐๐๐	๑	๓๐๐,๐๐๐	๑	๓๐๐,๐๐๐	๑	๑,๒๐๐,๐๐๐
๕. ยุทธศาสตร์การพัฒนา ด้านการจัดการ ๕.๑ แผนงานบริหารงานทั่วไป	๑	๒๐,๐๐๐	๑	๒๐,๐๐๐	๑	๒๐,๐๐๐	๑	๒๐,๐๐๐	๑	๘๐,๐๐๐
รวม	๒	๓๒๐,๐๐๐	๒	๓๒๐,๐๐๐	๒	๓๒๐,๐๐๐	๒	๓๒๐,๐๐๐	๒	๑,๒๘๐,๐๐๐
รวมทั้งสิ้น	๒	๓๒๐,๐๐๐	๒	๓๒๐,๐๐๐	๒	๓๒๐,๐๐๐	๒	๓๒๐,๐๐๐	๒	๑,๒๘๐,๐๐๐

๓.จำนวนโครงการและงบประมาณตามแผนพัฒนาท้องถิ่น (พ.ศ.๒๕๖๑ - ๒๕๖๔)

เพิ่มเติมและเปลี่ยนแปลง ฉบับที่ ๒

ยุทธศาสตร์	ปี๒๕๖๑		ปี๒๕๖๒		ปี๒๕๖๓		ปี๒๕๖๔		รวม ๔ ปี	
	จำนวนโครงการ	งบประมาณ (บาท)	จำนวนโครงการ	งบประมาณ (บาท)	จำนวนโครงการ	งบประมาณ (บาท)	จำนวนโครงการ	งบประมาณ (บาท)	จำนวนโครงการ	งบประมาณ (บาท)
๑. ยุทธศาสตร์การพัฒนาโครงสร้างพื้นฐาน										
๑.๑ แผนงาน เคหะและชุมชน	๑๗	๑,๘๐๙,๙๐๐	๒๗๕	๘๘,๕๕๗,๗๐๐	๑	๕๐,๐๐๐	๑	๕๐,๐๐๐	๒๙๒	๙๐,๔๖๗,๖๐๐
รวม	๑๗	๑,๘๐๙,๙๐๐	๒๗๕	๘๘,๕๕๗,๗๐๐	๑	๕๐,๐๐๐	๑	๕๐,๐๐๐	๒๙๒	๙๐,๔๖๗,๖๐๐
๒. ยุทธศาสตร์การพัฒนาด้านท่องเที่ยวเชิงอนุรักษ์ ทรัพยากรธรรมชาติและสิ่งแวดล้อม										
๒.๑ แผนงาน สาธารณสุข	-	-	๖	๒๒๓,๐๐๐	-	-	-	-	๖	๒๒๓,๐๐๐
๒.๒ แผนงาน สร้างความเข้มแข็ง ของชุมชน	-	-	๔	๑๗,๐๐๐	-	-	-	-	๔	๑๗,๐๐๐
๒.๓ แผนงาน การเกษตร	-	-	๑	๕๐,๐๐๐	-	-	-	-	๑	๕๐,๐๐๐
รวม	-	-	๑๑	๒๙๐,๐๐๐	-	-	-	-	๑๑	๒๙๐,๐๐๐

ยุทธศาสตร์	ปี๕๖๑		ปี๕๖๒		ปี๕๖๓		ปี๕๖๔		รวม ๔ ปี	
	จำนวนโครงการ	งบประมาณ (บาท)	จำนวนโครงการ	งบประมาณ (บาท)	จำนวนโครงการ	งบประมาณ (บาท)	จำนวนโครงการ	งบประมาณ (บาท)	จำนวนโครงการ	งบประมาณ (บาท)
๓. ยุทธศาสตร์การพัฒนาคุณภาพชีวิต										
๓.๑ แผนงานบริหารงานทั่วไป	-	-	๓	๖๘,๐๐๐	-	-	-	-	๓	๖๘,๐๐๐
๓.๒ แผนงานรักษาความสงบภายใน	-	-	๑	๑๐,๐๐๐	-	-	-	-	๑	๑๐,๐๐๐
๓.๓ แผนงานการศึกษา	-	-	๖	๒,๒๕๕,๐๔๐	-	-	-	-	๖	๒,๒๕๕,๐๔๐
๓.๔ แผนงานสาธารณสุข	-	-	๘	๔๐๓,๐๐๐	-	-	-	-	๘	๔๐๓,๐๐๐
๓.๕ แผนงานสังคมสงเคราะห์	-	-	๖	๘๖,๐๐๐	-	-	-	-	๖	๘๖,๐๐๐
๓.๖ แผนงานสร้างความเข้มแข็งของชุมชน	-	-	๘	๑๔๐,๕๐๐	๑	๕๐,๐๐๐	๑	๕๐,๐๐๐	๘	๒๔๐,๕๐๐
๓.๗ แผนงานการศาสนาวัฒนธรรมและนันทนาการ	-	-	๖	๒๖๒,๕๐๐	-	-	-	-	๖	๒๖๒,๕๐๐
รวม	-	-	๓๘	๓,๒๒๕,๐๔๐	๑	๕๐,๐๐๐	๑	๕๐,๐๐๐	๓๘	๓,๓๒๕,๐๔๐
๔. ยุทธศาสตร์การพัฒนาด้านเศรษฐกิจ										
๔.๒ แผนงานสร้างความเข้มแข็งของชุมชน	-	-	๗	๔๗,๐๐๐	-	-	-	-	๗	๔๗,๐๐๐
รวม	-	-	๗	๔๗,๐๐๐	-	-	-	-	๗	๔๗,๐๐๐
๕. ยุทธศาสตร์การพัฒนาด้านการจัดการ										
๕.๑ แผนงานบริหารทั่วไป	-	-	๔	๓๙๐,๐๐๐	-	-	-	-	๔	๓๙๐,๐๐๐
๕.๒ แผนงานบริหารงานคลัง	-	-	๒	๔๐,๐๐๐	-	-	-	-	๒	๔๐,๐๐๐
๕.๓ แผนงานเคหะและชุมชน	-	-	๑	๑๕,๐๐๐	-	-	-	-	๑	๑๕,๐๐๐
รวม	-	-	๗	๔๔๕,๐๐๐	-	-	-	-	๗	๔๔๕,๐๐๐
รวมทั้งสิ้น	๑๗	๑,๘๐๙,๙๐๐	๓๓๘	๙๒,๕๖๔,๗๔๐	๒	๑๐๐,๐๐๐	๒	๑๐๐,๐๐๐	๓๔๘	๙๔,๕๖๙,๖๘๐

๔. จำนวนโครงการและงบประมาณตามแผนพัฒนาท้องถิ่น (พ.ศ.๒๕๖๑ - ๒๕๖๔)

เพิ่มเติมและเปลี่ยนแปลง ฉบับที่ ๓

ยุทธศาสตร์	ปี๒๕๖๑		ปี๒๕๖๒		ปี๒๕๖๓		ปี๒๕๖๔		รวม ๔ ปี	
	จำนวนโครงการ	งบประมาณ (บาท)	จำนวนโครงการ	งบประมาณ (บาท)	จำนวนโครงการ	งบประมาณ (บาท)	จำนวนโครงการ	งบประมาณ (บาท)	จำนวนโครงการ	งบประมาณ (บาท)
๑. ยุทธศาสตร์การพัฒนาโครงสร้างพื้นฐาน										
๑.๑ แผนงานเคหะและชุมชน	-	-	๑๑	๔๖๐,๒๐๐	-	-	-	-	๑๑	๔๖๐,๒๐๐
รวม	-	-	๑๑	๔๖๐,๒๐๐	-	-	-	-	๑๑	๔๖๐,๒๐๐
รวมทั้งสิ้น	-	-	๑๑	๔๖๐,๒๐๐	-	-	-	-	๑๑	๔๖๐,๒๐๐

๕. จำนวนโครงการและงบประมาณตามแผนพัฒนาท้องถิ่น (พ.ศ.๒๕๖๑ - ๒๕๖๔)

เพิ่มเติมและเปลี่ยนแปลง ฉบับที่ ๔

ยุทธศาสตร์	ปี๒๕๖๑		ปี๒๕๖๒		ปี๒๕๖๓		ปี๒๕๖๔		รวม ๔ ปี	
	จำนวนโครงการ	งบประมาณ (บาท)	จำนวนโครงการ	งบประมาณ (บาท)	จำนวนโครงการ	งบประมาณ (บาท)	จำนวนโครงการ	งบประมาณ (บาท)	จำนวนโครงการ	งบประมาณ (บาท)
๑. ยุทธศาสตร์การพัฒนาโครงสร้างพื้นฐาน										
๑.๑ แผนงานเคหะและชุมชน	-	-	๒๑	๑,๐๘๙,๗๐๐	-	-	-	-	๒๑	๑,๐๘๙,๗๐๐
รวม	-	-	๒๑	๑,๐๘๙,๗๐๐	-	-	-	-	๒๑	๑,๐๘๙,๗๐๐
รวมทั้งสิ้น	-	-	๒๑	๑,๐๘๙,๗๐๐	-	-	-	-	๒๑	๑,๐๘๙,๗๐๐

๖. จำนวนโครงการและงบประมาณตามแผนพัฒนาท้องถิ่น (พ.ศ.๒๕๖๑ - ๒๕๖๔)

เพิ่มเติมและเปลี่ยนแปลง ฉบับที่ ๕

ยุทธศาสตร์	ปี๒๕๖๑		ปี๒๕๖๒		ปี๒๕๖๓		ปี๒๕๖๔		รวม ๔ ปี	
	จำนวนโครงการ	งบประมาณ (บาท)	จำนวนโครงการ	งบประมาณ (บาท)	จำนวนโครงการ	งบประมาณ (บาท)	จำนวนโครงการ	งบประมาณ (บาท)	จำนวนโครงการ	งบประมาณ (บาท)
๑. ยุทธศาสตร์การพัฒนาโครงสร้างพื้นฐาน										
๑.๑ แผนงานเคหะและชุมชน	-	-	๑๑	๙๔๙,๐๐๐	-	-	-	-	๑๑	๙๔๙,๐๐๐
รวม	-	-	๑๑	๙๔๙,๐๐๐	-	-	-	-	๑๑	๙๔๙,๐๐๐
รวมทั้งสิ้น	-	-	๑๑	๙๔๙,๐๐๐	-	-	-	-	๑๑	๙๔๙,๐๐๐

๗.จำนวนโครงการและงบประมาณตามแผนพัฒนาท้องถิ่น (พ.ศ.๒๕๖๑ - ๒๕๖๔)
เพิ่มเติมและเปลี่ยนแปลง ฉบับที่ ๖

ยุทธศาสตร์	ปี๒๕๖๑		ปี๒๕๖๒		ปี๒๕๖๓		ปี๒๕๖๔		รวม ๔ ปี	
	จำนวนโครงการ	งบประมาณ (บาท)	จำนวนโครงการ	งบประมาณ (บาท)	จำนวนโครงการ	งบประมาณ (บาท)	จำนวนโครงการ	งบประมาณ (บาท)	จำนวนโครงการ	งบประมาณ (บาท)
๑. ยุทธศาสตร์การ พัฒนาโครงสร้าง พื้นฐาน										
๑.๑ แผนงาน เคหะและ ชุมชน	-	-	๘	๔๙๒,๖๐๐	๘๓	๒๐,๘๐๔,๘๐๐ ๐	-	-	๙๑	๒๑,๒๙๗,๔๐๐ ๐
รวม	-	-	๘	๔๙๒,๖๐๐	๘๓	๒๐,๘๐๔,๘๐๐ ๐	-	-	๙๑	๒๑,๒๙๗,๔๐๐ ๐
๒. ยุทธศาสตร์การ พัฒนาด้าน เศรษฐกิจ										
๒.๑ แผนงานสร้าง ความเข้มแข็งของ ชุมชน	-	-	-	-	๑	๑๐,๐๐๐	-	-	๑	๑๐,๐๐๐
รวมทั้งสิ้น	-	-	๘	๔๙๒,๖๐๐	๘๔	๒๐,๘๑๔,๘๐๐	-	-	๙๒	๒๑,๓๐๗,๔๐๐

๗.จำนวนโครงการและงบประมาณตามแผนพัฒนาท้องถิ่น (พ.ศ.๒๕๖๑ - ๒๕๖๕)

ยุทธศาสตร์	ปี ๒๕๖๑		ปี ๒๕๖๒		ปี ๒๕๖๓		ปี ๒๕๖๔		ปี ๒๕๖๕		รวม ๕ ปี	
	จำนวนโครงการ	งบประมาณ (บาท)	จำนวนโครงการ	งบประมาณ (บาท)	จำนวนโครงการ	งบประมาณ (บาท)	จำนวนโครงการ	งบประมาณ (บาท)	จำนวนโครงการ	งบประมาณ (บาท)	จำนวนโครงการ	งบประมาณ (บาท)
๑) ยุทธศาสตร์การพัฒนาโครงสร้างพื้นฐาน												
๑.๑ แผนงานเคหะและชุมชน	-	-	๑๙	๒,๑๘๔,๑๐๐	๑๐๗	๒๔,๓๖๑,๗๐๐	-	-	-	-	๑๒๖	๒๑,๙๖๕,๔๐๐
รวม	-	-	๑๙	๒,๑๘๔,๑๐๐	๑๐๗	๒๔,๓๖๑,๗๐๐	-	-	-	-	๑๒๖	๒๑,๙๖๕,๔๐๐
๒) ยุทธศาสตร์การพัฒนาด้านท่องเที่ยวเชิงอนุรักษ์ ทรัพยากรธรรมชาติและสิ่งแวดล้อม												
๒.๑ แผนงานบริหารงานทั่วไป	๔	๑๙๕,๐๐๐	๔	๑๙๕,๐๐๐	๔	๑๙๕,๐๐๐	๔	๑๙๕,๐๐๐	-	-	๔	๗๘๐,๐๐๐
๒.๒ แผนชุมชนเคหะและชุมชน	๒	๑๐๐,๐๐๐	๒	๑๐๐,๐๐๐	๔	๕๑๖,๐๐๐	๒	๑๐๐,๐๐๐	-	-	๔	๘๑๖,๐๐๐
๒.๓ แผนงานสร้างความเข้มแข็งของชุมชน	๕	๕๕๕,๐๐๐	๑๐	๒๖๓,๕๐๐	๑๐	๒๖๕,๕๐๐	๗	๖๓,๐๐๐	๑	๓,๐๐๐	๑๐	๖๕๐,๐๐๐
๒.๔ แผนงานการเกษตร	๑	๑๐๐,๐๐๐	๑	๑๐๐,๐๐๐	๒	๑๐๕,๐๐๐	๑	๑๐๐,๐๐๐	-	-	๒	๔๐๕,๐๐๐
รวม	๑๒	๔๕๐,๐๐๐	๑๗	๖๕๘,๕๐๐	๒๐	๑,๐๘๑,๕๐๐	๑๔	๔๕๕,๐๐๐	๑	๓,๐๐๐	๒๐	๒,๒๒๘,๐๐๐
๓) ยุทธศาสตร์การพัฒนาคุณภาพชีวิต												
๓.๑ แผนงานการศึกษา	๘	๓,๑๗๑,๔๔๐	๑๒	๓,๒๕๕,๘๘๐	๒๕	๓,๔๓๓,๓๔๕	๘	๓,๑๖๑,๔๔๐	-	-	๒๙	๑๓,๐๒๒,๑๐๕
๓.๒ แผนงานการศาสนาวัฒนธรรมและ นันทนาการ	๕	๖๐๐,๐๐๐	๕	๓๑๒,๕๐๐	๗	๕๗๒,๕๐๐	๕	๕๐๐,๐๐๐	-	-	๗	๑,๙๘๗,๕๐๐
๓.๓ แผนงานสังคมสงเคราะห์	๘	๑๑,๗๖๗,๘๐๐	๑๓	๑๑,๔๙๒,๓๐๐	๑๔	๑๑,๗๖๓,๓๐๐	๑๑	๑๑,๖๘๔,๘๐๐	๕	๖๗,๐๐๐	๑๔	๔๖,๗๗๕,๒๐๐
๓.๔ แผนงานสาธารณสุข	๗	๕๕๗,๕๐๐	๑๓	๘๘๐,๕๐๐	๑๓	๗๘๕,๕๐๐	๙	๗๓๐,๕๐๐	๒	๓๐๓,๐๐๐	๑๓	๓,๒๔๗,๐๐๐
๓.๕ แผนงานบริหารงานทั่วไป	๑	๒๐,๐๐๐	๑	๒๐,๐๐๐	๓	๖๘,๐๐๐	๑	๒๐,๐๐๐	-	-	๓	๑๒๘,๐๐๐
๓.๖ แผนงานการรักษาความสงบภายใน	๑	๑๐๐,๐๐๐	๓	๒๗,๒๖๒	๖	๑๔๕,๐๐๐	๑	๑๐๐,๐๐๐	-	-	๖	๓๗๒,๒๖๒
๓.๗ แผนงานสร้างความเข้มแข็งของชุมชน	๑๔	๒๑๖,๐๐๐	๑๑	๒๗๕,๕๐๐	๒๐	๓๒๑,๕๐๐	๑๔	๒๗๙,๕๐๐	๓	๑๓,๕๐๐	๒๐	๑,๑๐๖,๐๐๐
รวม	๔๔	๑๖,๔๓๒,๗๔๐	๕๘	๑๖,๒๖๓,๙๔๒	๘๘	๑๗,๐๘๙,๑๔๕	๔๙	๑๖,๔๗๖,๒๔๐	๑๐	๓๘๓,๕๐๐	๙๒	๖๖,๖๓๕,๕๖๗

ยุทธศาสตร์	ปี ๒๕๖๑		ปี ๒๕๖๒		ปี ๒๕๖๓		ปี ๒๕๖๔		ปี ๒๕๖๕		รวม ๕ ปี	
	จำนวนโครงการ	งบประมาณ (บาท)	จำนวนโครงการ	งบประมาณ (บาท)	จำนวนโครงการ	งบประมาณ (บาท)	จำนวนโครงการ	งบประมาณ (บาท)	จำนวนโครงการ	งบประมาณ (บาท)	จำนวนโครงการ	งบประมาณ (บาท)
๔) ยุทธศาสตร์การพัฒนาด้านเศรษฐกิจ												
๔.๑ แผนงานสร้างความเข้มแข็งของชุมชน	๔	๓๑,๐๐๐	๘	๕๒,๐๐๐	๙	๗๗,๐๐๐	๗	๔๗,๐๐๐	๓	๑๖,๐๐๐	๙	๒๒๓,๐๐๐
รวม	๔	๓๑,๐๐๐	๘	๕๒,๐๐๐	๙	๗๗,๐๐๐	๗	๔๗,๐๐๐	๓	๑๖,๐๐๐	๙	๒๒๓,๐๐๐
๕) ยุทธศาสตร์การพัฒนาด้านการจัดการ												
๕.๑ แผนงานบริหารงานทั่วไป	๓	๔๗๐,๐๐๐	๓	๔๗๕,๐๐๐	๖	๖๑๗,๐๐๐	๓	๔๗๐,๐๐๐	-	-	๖	๒,๐๓๒,๐๐๐
๕.๒ แผนงานบริหารงานคลัง	๒	๖๐,๐๐๐	๒	๖๐,๐๐๐	๒	๑๑๐,๐๐๐	๒	๖๐,๐๐๐	-	-	๒	๒๙๐,๐๐๐
๕.๓ แผนงานเคหะและชุมชน	-	-	๑	๑๕,๐๐๐	๑	๑๕,๐๐๐	๑	๑๕,๐๐๐	-	-	๑	๔๕,๐๐๐
รวม	๕	๕๓๐,๐๐๐	๖	๕๕๐,๐๐๐	๙	๗๔๒,๐๐๐	๖	๕๔๕,๐๐๐	-	-	๙	๒,๓๖๗,๐๐๐
รวมทั้งสิ้น	๖๖	๑๗,๔๔๓,๗๔๐	๑๐๘	๑๙,๗๐๘,๕๔๒	๒๓๓	๔๓,๓๕๑,๓๔๕	๗๖	๑๗,๕๒๖,๒๔๐	๑๔	๔๐๒,๕๐๐	๒๕๖	๙๘,๔๓๒,๓๖๗

๘.ผลการดำเนินงานตามแผนพัฒนาท้องถิ่น (พ.ศ.๒๕๖๑ - ๒๕๖๔) และ แผนพัฒนาท้องถิ่น (๒๕๖๑ - ๒๕๖๕) เฉพาะปีงบประมาณ พ.ศ.๒๕๖๒

ยุทธศาสตร์	จำนวนโครงการที่บรรจุ ในแผนพัฒนาท้องถิ่น และที่เพิ่มเติมและ เปลี่ยนแปลง ฉบับที่ ๑ - ๖ (พ.ศ. ๒๕๖๑ -๒๕๖๔) และ แผนพัฒนาท้องถิ่น (พ.ศ.๒๕๖๑ - ๒๕๖๕) เฉพาะปีงบประมาณ ๒๕๖๒	จำนวนโครงการที่บรรจุ ในข้อบัญญัติ งบประมาณรายจ่าย ปี ๒๕๖๒	คิดเป็นร้อยละของ โครงการที่บรรจุใน ข้อบัญญัติงบประมาณ รายจ่าย ปี ๒๕๖๒
พัฒนาโครงสร้างพื้นฐาน	๓๔๘	๒๗	๗.๗๖
การท่องเที่ยวเชิงอนุรักษ์ทรัพยากรธรรมชาติและสิ่งแวดล้อม	๔๐	๑๔	๓๕.๐๐
พัฒนาคุณภาพชีวิต	๑๔๓	๖๙	๔๘.๒๕
พัฒนาด้านเศรษฐกิจ	๑๙	๗	๓๖.๘๔
พัฒนาด้านการจัดการ	๑๙	๙	๔๗.๓๗
รวม	๕๖๙	๑๒๖	๒๒.๑๔

ยุทธศาสตร์	จำนวนโครงการที่บรรจุ ในแผนพัฒนาท้องถิ่น ฯ เฉพาะปีงบประมาณ ๒๕๖๒	จำนวนโครงการที่มีการ เบิกจ่ายใน ปีงบประมาณ ๒๕๖๒	คิดเป็นร้อยละของ โครงการที่มีการ เบิกจ่ายใน ปีงบประมาณ ๒๕๖๒
พัฒนาโครงสร้างพื้นฐาน	๓๔๘	๘๐	๒๒.๙๙
การท่องเที่ยวเชิงอนุรักษ์ทรัพยากรธรรมชาติและสิ่งแวดล้อม	๔๐	๗	๑๗.๕๐
พัฒนาคุณภาพชีวิต	๑๔๓	๓๑	๒๑.๖๘
พัฒนาด้านเศรษฐกิจ	๑๙	๕	๒๖.๓๒
พัฒนาด้านการจัดการ	๑๙	๓	๑๕.๗๙
รวม	๕๖๙	๑๒๖	๒๒.๑๔

สรุป

- โครงการที่ปรากฏอยู่ในแผนพัฒนาท้องถิ่น,แผนพัฒนาท้องถิ่น เพิ่มเติมและเปลี่ยนแปลง ฉบับที่ ๑ - ๖ และแผนพัฒนาท้องถิ่น (พ.ศ.๒๕๖๑ -๒๕๖๕) เฉพาะปีงบประมาณ ๒๕๖๒ มีจำนวน ๕๖๙ โครงการ
- โครงการที่ได้ดำเนินการเบิกจ่ายในปีงบประมาณ พ.ศ. ๒๕๖๒ ตั้งแต่เดือน ตุลาคม ๒๕๖๑ ถึง กันยายน ๒๕๖๒ จำนวน ๑๒๖ โครงการ